

**สรุปผลการตรวจประเมินตัวชี้วัดระดับความสำเร็จของการพัฒนาคุณภาพการบริหารจัดการภาครัฐ
ประจำปีงบประมาณ พ.ศ. 2554**

ชื่อหน่วยงาน : มหาวิทยาลัยราชภัฏมหาสารคาม

วันที่ตรวจ : 24 เมษายน 2555

| ตัวชี้วัด | (หมวดดำเนินการ) | น้ำหนัก ร้อยละ | คะแนน ประเมิน ตนเอง | คะแนน ยืนยันจาก ผู้ตรวจ ประเมิน | ร้อยละ ของ การผ่าน |
|-----------------|---|-------------------|---------------------------|--|--------------------------|
| 12.1 | ร้อยละของการผ่านเกณฑ์คุณภาพการบริหารจัดการภาครัฐ ขั้นพื้นฐาน (วัดกระบวนการของการพัฒนาองค์กรในหมวดที่ ดำเนินการในปีงบประมาณ พ.ศ. 2554) | 18 | 4.7857 | 4.3373 | |
| | หมวด 1 | 3 | 5.0000 | 3.3333 | 83.33 |
| | หมวด 2 | 3 | 5.0000 | 4.8571 | 98.57 |
| | หมวด 3 | 3 | 4.7143 | 5.0000 | 100.00 |
| | หมวด 4 | 3 | 4.0000 | 4.0000 | 100.00 |
| | หมวด 5 | 3 | 5.0000 | 5.0000 | 100.00 |
| | หมวด 6 | 3 | 5.0000 | 3.8333 | 100.00 |
| 12.2 | ระดับความสำเร็จของร้อยละเฉลี่ยถ่วงน้ำหนักในการบรรลุ เป้าหมายความสำเร็จของผลลัพธ์การดำเนินการ (ผลลัพธ์ของ กระบวนการ) ของสถาบันอุดมศึกษาตามเกณฑ์คุณภาพการ บริหารจัดการภาครัฐขั้นพื้นฐาน (หมวด 7) | 6 | 4.9617 | 4.9608 | |
| | RM1 RM 1.3 | 0.1667 | 5.0000 | 5.0000 | |
| | RM2 RM 2.1 | 0.1667 | 4.7700 | 4.7650 | |
| | RM3 RM 3.3 | 0.1667 | 5.0000 | 5.0000 | |
| | RM4 RM 4.1 | 0.1667 | 5.0000 | 5.0000 | |
| | RM5 RM 5.3 | 0.1667 | 5.0000 | 5.0000 | |
| | RM6 RM 6.1 | 0.1667 | 5.0000 | 5.0000 | |
| 12.3 | ระดับความสำเร็จของการประเมินองค์การด้วยตนเองตามแนว ทางการพัฒนาคุณภาพการบริหารจัดการภาครัฐขั้นพื้นฐาน | 6 | 5.0000 | 5.0000 | |
| คะแนนรวม | | 30 | 4.8638 | 4.5945 | |

สรุปผลการตรวจในภาพรวม รายประเด็น รายรหัส รายหัวข้อ และรายหมวด

หน่วยงาน : มหาวิทยาลัยราชภัฏมหาสารคาม

ผู้ตรวจ : นายชุมพล อาสาแสน □

วันที่ตรวจ : 24 เมษายน 2555

ข้อสังเกตเพื่อการพัฒนาองค์กร

ผู้บริหาร และคณะทำงาน มีความมุ่งมั่น ตั้งใจ และมีการปรับปรุงกระบวนการดำเนินงานตามแนวทาง PMQA และได้แก้ไขในประเด็นต่าง ๆ ที่ได้แนะนำอย่างครบถ้วน ดังนี้

หมวด 2 และหมวด 4 เป็นหมวดที่ต้องมีการปรับปรุงเป็นอย่างมาก โดยในหมวด 2 การจัดทำ Flow Chart ต่าง ๆ มีความชัดเจน การแลกเปลี่ยนเรียนรู้ระหว่างบุคลากรมีการดำเนินการและปรับปรุงให้ดียิ่งขึ้น และมีการถ่ายทอดตัวชี้วัดและเป้าหมายสู่ระดับบุคลากร สำหรับหมวด 4 มีการวิเคราะห์ข้อมูลที่เป็นต่อการจัดทำแผนยุทธศาสตร์ และปรับปรุงข้อมูลให้ทันสมัย ครบถ้วน และถูกต้อง

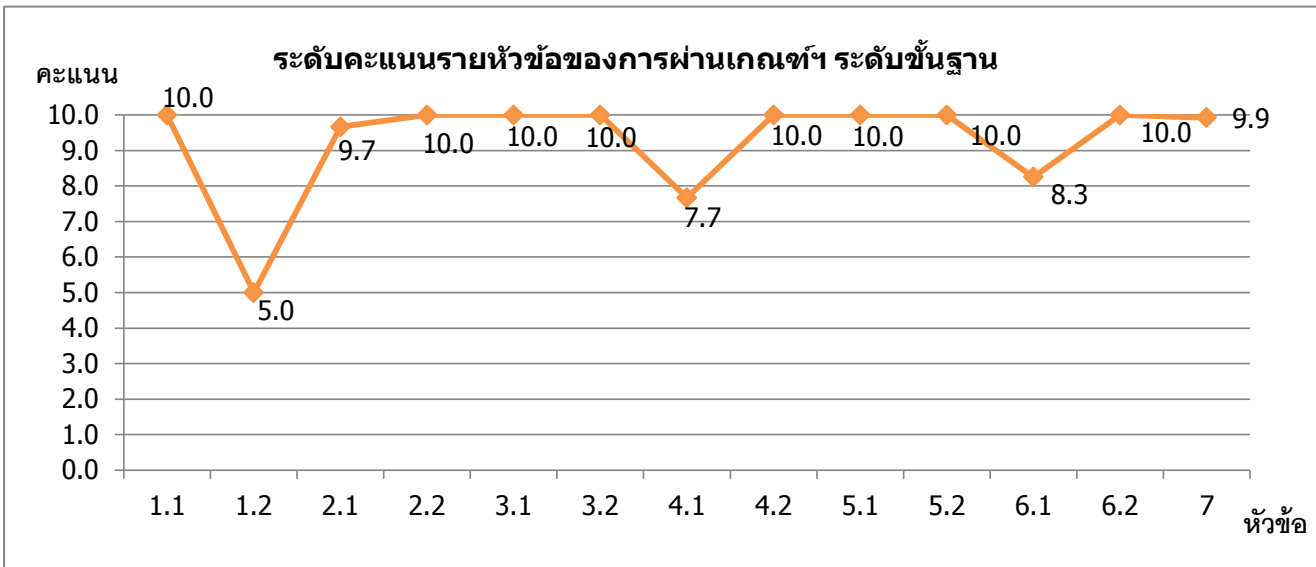
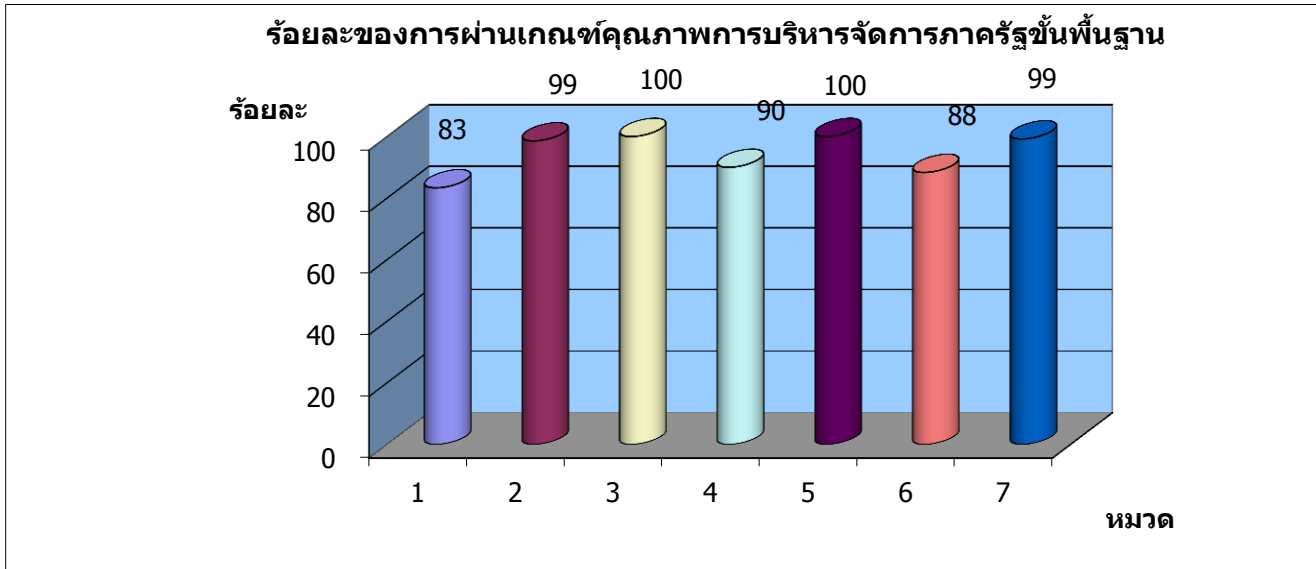
นอกจากนี้ เพื่อให้การพัฒนาคุณภาพการบริหารจัดการภาครัฐเกิดความยั่งยืน ควรเน้นการเรียนรู้และการมีส่วนร่วมของบุคลากรอย่างทั่วถึง (Deployment) รวมทั้ง การ "รักษา" ระบบ (Systematic) ที่ได้ดำเนินการไปแล้วให้คงอยู่ เพื่อเตรียมพัฒนาสู่ระดับที่สูงขึ้นต่อไป

| หมวด | หัวข้อ | รหัส | มิตีย่อย | ประเด็นการตรวจ | การดำเนินการครบถ้วน | ข้อสังเกตในการปรับปรุงพัฒนา |
|------|--------|------|----------|--|---------------------|--|
| 1 | 1.2 | LD6 | A | - มาตรการ/วิธีการในการจัดการผลกระทบทางลบ หรือมาตรการป้องกันผลกระทบทางลบ | ก | มาตรการในการจัดการผลกระทบทางลบยังไม่ชัดเจน ส่วนใหญ่จะเน้นการแก้ปัญหาเฉพาะหน้า ทั้งนี้ สถาบันฯ ควรกำหนดมาตรการหรือแนวทางในการจัดการหรือป้องกันผลกระทบทางลบที่เป็นผลจากการดำเนินการของสถาบัน และนำไปสู่การปฏิบัติ ทบทวน และปรับปรุงให้เกิดผลในทางที่ดีต่อสถาบันฯ |
| | | | D | - รายงานผลการจัดการผลกระทบทางลบที่เกิดขึ้นกับสังคม หรือรายงานผลการดำเนินการตามมาตรการ หรือวิธีการป้องกันผลกระทบทางลบ | ก | |
| | | | L | - แสดงการทบทวนเพื่อนำไปปรับปรุง | ก | |
| | | | I | - แสดงให้เห็นถึงประโยชน์ในการดำเนินการ | ก | |
| 2 | 2.1 | SP1 | I.1 | - แสดงกลยุทธ์ที่รองรับ/เอาชนะความท้าทายที่ระบุในลักษณะสำคัญขององค์กร ปี 53 (แสดงความสัมพันธ์ระหว่างความท้าทายกับกลยุทธ์ที่ได้กำหนด) | ก | ถึงแม้จะมีการนำเอาความท้าทายเชิงยุทธศาสตร์มากำหนดไว้ในแผน แต่ประเด็นความท้าทายยังไม่ชัดเจนและไม่สอดคล้องกับพันธกิจ รวมทั้งกลยุทธ์ยังไม่ตอบสนองต่อความต้องการของผู้รับบริการ |
| | | | I.2 | - แสดงกลยุทธ์ที่ตอบสนองความต้องการของนิสิต นักศึกษา | ก | |
| 4 | 4.1 | IT1 | D.1 | - มีฐานข้อมูลที่ครอบคลุม ถูกต้อง และทันสมัยเกี่ยวกับยุทธศาสตร์ ทุกยุทธศาสตร์ ที่ได้พัฒนา/จัดทำขึ้นใหม่ในปี 2554 (ดูคำอธิบายต่างๆเกี่ยวกับฐานข้อมูลในซีท IT database) โดยในแต่ละฐานต้องแสดงข้อมูลย้อนหลังตั้งแต่ปี 2554-2549 (ถ้าสามารถทำได้) | ก | ไม่พบหลักฐานอ้างอิง |

| หมวด | หัวข้อ | รหัส | มิติย่อย | ประเด็นการตรวจ | การดำเนินการครบถ้วน | ข้อสังเกตในการปรับปรุงพัฒนา |
|------|--------|------|----------|---|---------------------|---|
| 6 | | IT3 | D.2 | - มีฐานข้อมูลที่ครอบคลุม ถูกต้อง และทันสมัยเกี่ยวกับยุทธศาสตร์ ทุกยุทธศาสตร์ ที่ได้ทำการปรับปรุงในปี 2554 (ดูคำอธิบายต่างๆเกี่ยวกับฐานข้อมูลในซีท IT database) โดยในแต่ละฐานต้องแสดงข้อมูลย้อนหลัง ตั้งแต่ปี 2554-2549 (ถ้าสามารถทำได้) | ก | ไม่พบหลักฐานอ้างอิง |
| | | | D.1 | - มีฐานข้อมูลที่ครอบคลุม ถูกต้อง และทันสมัยเกี่ยวกับกระบวนการสร้างคุณค่า ที่ได้พัฒนา/จัดทำขึ้นใหม่ในปี 2554 (ดูคำอธิบายต่างๆเกี่ยวกับฐานข้อมูลในซีท IT database) โดยในแต่ละฐานต้องแสดงข้อมูลย้อนหลัง ตั้งแต่ปี 2554-2549 (ถ้าสามารถทำได้) | ก | ไม่พบหลักฐานอ้างอิง |
| | | | D.2 | - มีฐานข้อมูลที่ครอบคลุม ถูกต้อง และทันสมัยเกี่ยวกับกระบวนการสร้างคุณค่า ที่ได้ทำการปรับปรุงในปี 2554 (ดูคำอธิบายต่างๆเกี่ยวกับฐานข้อมูลในซีท IT database) โดยในแต่ละฐานต้องแสดงข้อมูลย้อนหลังตั้งแต่ปี 2554-2549 (ถ้าสามารถทำได้) | ก | ไม่พบหลักฐานอ้างอิง |
| | 6.1 | PM4 | A | ▪ มีแผนสำรองฉุกเฉิน (อาจพิจารณาความครอบคลุมของแผนประกอบด้วย เช่น อย่างน้อยควรมี แผนที่เกี่ยวข้องกับภัยธรรมชาติ สาธารณภัยต่าง ๆ) | ก | การดำเนินการเรื่องการจัดทำแผนสำรองฉุกเฉินที่มีความเชื่อมโยงกับการดำเนินการตามพันธกิจหลัก การทบทวนและปรับปรุงแผนให้เหมาะสมทันสมัย ยังไม่สามารถสะท้อนให้เห็นถึงความชัดเจนว่าจะสามารถปฏิบัติงานได้อย่างต่อเนื่อง หากอยู่ในสภาวะวิกฤต |
| | | | L | ▪ มีการทบทวนแผน | ก | |
| | | | I | ▪ แสดงให้เห็นความเชื่อมโยงของระบบรองรับภาวะฉุกเฉินต่อการดำเนินการตามพันธกิจหลักของสถาบันว่าจะสามารถดำเนินงานได้อย่างต่อเนื่อง | ก | |
| 7 | | RM2 | RM 2.1 | ร้อยละของการบรรลุเป้าหมายตามตัวบ่งชี้ของการปฏิบัติงานที่กำหนด | | ร้อยละของการบรรลุเป้าหมายตามตัวบ่งชี้ของการปฏิบัติงานที่กำหนด เท่ากับ 97.65 หรือคิดเป็น 4.7650 คะแนน |

กราฟแสดงคะแนน PMQA ปีงบประมาณ พ.ศ. 2554

หน่วยงาน: มหาวิทยาลัยราชภัฏมหาสารคาม



หมวด 1 การนำองค์การ

1.1 การนำองค์การ

LD1 การกำหนดทิศทางองค์กร LD2 การมอบอำนาจ LD3 กิจกรรมการเรียนรู้ LD4 การกำหนดตัวชี้วัดที่สำคัญ

1.2 ธรรมเนียมปฏิบัติและความรับผิดชอบต่อสังคม

LD5 นโยบายการกำกับองค์กรที่ดี LD6 มาตรการจัดการผลกระทบทางลบ

หมวด 2 การวางแผนเชิงยุทธศาสตร์

2.1 การวางแผนยุทธศาสตร์

SP1 แนวทางการจัดทำแผนปฏิบัติราชการ SP2 ปัจจัยการจัดทำแผนปฏิบัติราชการ

SP3 การวางแผนกลยุทธ์ด้านการบริหารทรัพยากรบุคคล

2.2 การสื่อสารและถ่ายทอดเพื่อนำไปปฏิบัติ

SP4 การสื่อสารยุทธศาสตร์และการนำไปปฏิบัติ SP5 การถ่ายทอดตัวชี้วัด

SP6 การติดตามผลการดำเนินการ

SP7 การจัดทำแผนบริหารความเสี่ยง

หมวด 3 การให้ความสำคัญกับนิสิต นักศึกษา และผู้ที่เกี่ยวข้อง

3.1 ความรู้เกี่ยวกับนิสิต นักศึกษา และผู้ที่เกี่ยวข้อง

CS1 การกำหนดกลุ่มผู้รับบริการและผู้มีส่วนได้ส่วนเสีย CS2 ช่องทางและประสิทธิภาพของช่องทางการสื่อสาร

3.2 การสร้างความสัมพันธ์กับนิสิต นักศึกษา และผู้ที่เกี่ยวข้อง

CS3 การจัดการข้อร้องเรียน/ ข้อเสนอแนะ/ ข้อคิดเห็น CS4 การสร้างเครือข่าย CS5 ระดับการมีส่วนร่วม

CS6 การวัดความพึงพอใจและความไม่พึงพอใจ CS7 มาตรฐานการให้บริการ

หมวด 4 การวัด การวิเคราะห์ และการจัดการความรู้

4.1 การวัด การวิเคราะห์ และการปรับปรุงผลการดำเนินการ

IT1 ระบบฐานข้อมูลตามยุทธศาสตร์ IT2 การพัฒนาและปรับปรุงระบบฐานข้อมูล

IT3 ระบบฐานข้อมูลสนับสนุนกระบวนการสร้างคุณค่า

4.2 การจัดการสารสนเทศ เทคโนโลยีสารสนเทศ และความรู้

IT4 การจัดส่งข้อมูลให้ สกอ. IT5 การเข้าถึงข้อมูลข่าวสาร

IT6 ระบบการติดตาม เฝ้าระวัง และเตือนภัย (Warning System) IT7 แผนการจัดการความรู้ (KM)

หมวด 5 การมุ่งเน้นทรัพยากรบุคคล

5.1 การสร้างบรรยากาศการทำงาน ความผาสุก และความพึงพอใจแก่บุคลากร เพื่อก่อให้เกิดความผูกพันต่อสถาบันอุดมศึกษา

HR1 ระบบบริหารงานบุคคล HR2 แผนการสร้างความผาสุกและความพึงพอใจของบุคลากร

HR3 ระบบการประเมินผลการปฏิบัติงานของบุคลากร

5.2 การพัฒนาบุคลากรและภาวะผู้นำ

HR4 ความรู้ ความเข้าใจในกระบวนการสอน HR5 จรรยาบรรณวิชาชีพคณาจารย์

HR6 แผนกลยุทธ์การบริหารทรัพยากรบุคคล HR7 แผนการสร้างควมก้าวหน้า

หมวด 6 การจัดการกระบวนการ

6.1 การออกแบบกระบวนการ

PM1 การกำหนดกระบวนการสร้างคุณค่า PM2 การจัดทำข้อกำหนด

PM3 การออกแบบกระบวนการ PM4 การจัดทำแผนสำรองฉุกเฉิน

6.2 การจัดการและการปรับปรุงกระบวนการ

PM5 มาตรฐานการปฏิบัติงาน PM6 การปรับปรุงกระบวนการที่สร้างคุณค่าและกระบวนการสนับสนุน