

รายงานการประเมินคุณภาพภายนอกของสถานศึกษา

มหาวิทยาลัยราชภัฏมหาสารคาม



สำนักงานรับรองมาตรฐานและประเมินคุณภาพการศึกษา
(องค์การมหาชน)

สถาบันราชภัฏมหาสารคาม

รายงานผลการประเมินคุณภาพภายนอก

โดย : คณะผู้ประเมินภายนอก

สำนักงานรับรองมาตรฐานและประเมินคุณภาพการศึกษา

กรกฎาคม ๒๕๕๖

คำนำ

คณะผู้ประเมินได้รับมอบหมายจากสำนักงานรับรองมาตรฐานและประเมินคุณภาพการศึกษา (องค์การมหาชน) สมศ.ให้ทำการประเมินคุณภาพภายนอกระดับอุดมศึกษา สถาบันราชภัฏมหาสารคาม ซึ่งได้มีการวางแผนการตรวจเยี่ยมสถาบันโดยมีการประชุมวางแผนก่อนตรวจเยี่ยม ๒ ครั้ง หลังการตรวจเยี่ยม ๒ ครั้ง และตรวจเยี่ยมสถาบันราชภัฏมหาสารคาม และศูนย์บริการศึกษา เป็นเวลา ๔ วัน ในวันที่ ๒๐ กรกฎาคม ๒๕๔๖ ถึงวันที่ ๒๔ กรกฎาคม ๒๕๔๖

การประเมินสถาบันเน้นการประเมินตามสภาพจริง และแบบกัลยาณมิตร โดยคำนึงถึงปรัชญา ปณิธาน วิสัยทัศน์ และลักษณะเฉพาะของสถาบันให้มากที่สุด รวมถึงการให้ข้อเสนอแนะเพื่อการพัฒนาที่เป็นประโยชน์ต่อสถาบัน สังคม และประเทศชาติต่อไป

คณะผู้ประเมินสถาบันราชภัฏมหาสารคาม

ดร.ชุมพล พรประภา	ประธานคณะผู้ประเมิน
ดร.มัทนา สานติวัตร	ผู้ประเมิน
ดร.โสภิต ทองปาน	ผู้ประเมิน
ดร.เบ็อง กิจรัตน์ภร	ผู้ประเมิน
ดร.อรุณี สำเนาทอง	ผู้ประเมิน

สารบัญ

	หน้า
คำนำ	
สารบัญ	
บทสรุปสำหรับผู้บริหาร	๑
บทที่ ๑ ข้อมูลโดยทั่วไป	
- ประวัติสถาบัน	๑๕
- ปรัชญา วิสัยทัศน์ พันธกิจ แผนกลยุทธ์และแผนดำเนินงาน	๑๖
- คุณลักษณะบัณฑิตที่พึงประสงค์ของสถาบันราชภัฏมหาสารคาม	๑๘
- สภาพทางกายภาพในสถาบัน	๑๘
- หลักสูตรการศึกษา	๑๘
- จำนวนนักศึกษาและบุคลากร	๑๙
- งบประมาณในการดำเนินงาน	๑๙
บทที่ ๒ มาตรฐานการประเมินคุณภาพภายนอกและกระบวนการตรวจเยี่ยม	
- มาตรฐานการประเมินคุณภาพภายนอกระดับอุดมศึกษา	๒๐
- คณะผู้ประเมินภายนอก	๒๐
- กระบวนการตรวจเยี่ยมและประเมินคุณภาพภายนอก	๒๐
บทที่ ๓ ผลการประเมินคุณภาพภายนอก	
ตอนที่ ๑ ผลการประเมินคุณภาพตามรายมาตรฐาน	๒๓
ตอนที่ ๒ ผลการประเมินคุณภาพจำแนกตามคณะ	๓๖
ตอนที่ ๓ จุดเด่นและข้อเสนอแนะเพื่อการพัฒนาสถาบันฯ โดยรวม	๔๕
ภาคผนวก	
๑. โครงสร้างการบริหารงาน	๔๘
๒. กำหนดการประเมินคุณภาพภายนอก	๔๙
๓. คำสั่งแต่งตั้งคณะผู้ประเมินภายนอก	๕๒

บทสรุปสำหรับผู้บริหาร

ข้อมูลทั่วไปของสถาบัน

สถาบันราชภัฏมหาสารคามก่อตั้งขึ้นใน พ.ศ. ๒๔๖๘ ใช้ชื่อครั้งแรกว่า โรงเรียนประถมกสิกรรม จังหวัดมหาสารคาม ต่อมา ได้ย้ายไปตั้งที่โคกอีด้อย ซึ่งเป็นที่ตั้งของสถาบันราชภัฏมหาสารคามในปัจจุบัน สถาบันได้มีการพัฒนาเป็นลำดับเริ่มจากเปลี่ยนเป็นโรงเรียนประถมิวิสามัญศึกษาและฝึกหัดครู กสิกรรมชั้นต่ำ เมื่อ พ.ศ. ๒๔๗๓ และ พ.ศ. ๒๔๘๑ ยกฐานะโรงเรียนประถมกสิกรรมขึ้นเป็นโรงเรียนประกาศนียบัตรจังหวัด ต่อมา พ.ศ. ๒๕๑๘ ได้มีการประกาศใช้พระราชบัญญัติวิทยาลัยครู จึงมีผลให้วิทยาลัยครูมหาสารคามยกฐานะเป็นสถาบันอุดมศึกษาและได้มีการเปิดสอนหลักสูตรครุศาสตรบัณฑิตเป็นรุ่นแรก ได้เปิดสอนหลักสูตรปริญญาตรีหลักสูตร ๔ ปีและก่อตั้งโรงเรียนสาธิตฯในพ.ศ. ๒๕๒๓ และในวันที่ ๑๔ กุมภาพันธ์ พ.ศ. ๒๕๓๕ วิทยาลัยครูทุกแห่งได้รับพระราชทานนามว่า "สถาบันราชภัฏ" ๒๕ มกราคม พ.ศ. ๒๕๓๘ วิทยาลัยครูมหาสารคามยกฐานะเป็นสถาบันราชภัฏมหาสารคาม พ.ศ. ๒๕๔๐ จัดตั้งบัณฑิตวิทยาลัยเปิดสอนระดับประกาศนียบัตรวิชาชีพครู (ภาคปกติ) และเปิดสอนระดับปริญญาโท (ศษ.ม.) วิชาเอกพลศึกษา ร่วมกับมหาวิทยาลัยเกษตรศาสตร์ ตั้งแต่ พ.ศ. ๒๕๔๑ เปิดสอนระดับปริญญาโทจนปัจจุบันมีสาขาต่างๆ ดังนี้ ศิลปศาสตรมหาบัณฑิต (ศค.ม.) สาขาสังคมศาสตร์เพื่อการพัฒนา และสาขายุทธศาสตร์การพัฒนา ครุศาสตรมหาบัณฑิต (ค.ม.) สาขาบริหารการศึกษา สาขาหลักสูตรและการสอน และสาขาเทคโนโลยีและสื่อสารการศึกษา ตามลำดับ

วิธีการประเมินภายนอก

คณะผู้ประเมินคุณภาพภายนอกสถาบันราชภัฏมหาสารคาม ดำเนินการตรวจเยี่ยมตามขั้นตอน ดังนี้

๑. ขั้นตอนก่อนการตรวจเยี่ยม

๑.๑ คณะผู้ประเมินศึกษาและวิเคราะห์ข้อมูลรายงานการประเมินตนเอง ตามมาตรฐาน และตัวบ่งชี้ของสำนักงานรับรองมาตรฐานและประเมินคุณภาพการศึกษา(สมศ.) ประชุมวางแผนการตรวจเยี่ยม ๒ ครั้ง คือ วันที่ ๙ และ ๑๘ กรกฎาคม พ.ศ. ๒๕๔๖

๑.๒ กำหนดวันตรวจเยี่ยมและส่งตารางการตรวจเยี่ยมให้สมศ. เพื่อแจ้งต่อสถาบันอย่างเป็นทางการ

๒. ขั้นตอนระหว่าง การตรวจเยี่ยม

คณะผู้ประเมินตรวจเยี่ยมสถาบันราชภัฏมหาสารคามตั้งแต่วันที่ ๒๐ ถึงวันที่ ๒๔ กรกฎาคม พ.ศ. ๒๕๔๖ โดยวิธีการดังนี้

๒.๑ ประชุมชี้แจงวัตถุประสงค์ของการประเมิน

๒.๒ สัมภาษณ์ ทำการสัมภาษณ์ผู้อำนวยการจังหวัด ประธานหอการค้า ประธานองค์การบริหารส่วนจังหวัด ผู้อำนวยการเขตพื้นที่ คณาจารย์ นักศึกษา ศิษย์เก่า ศิษย์ปัจจุบัน คณะกรรมการสโมสรนักศึกษา และคณะกรรมการผู้ทรงคุณวุฒิของสถาบัน

๒.๓ ตรวจเยี่ยมศูนย์บริการการศึกษานอกสถาบันที่อำเภอหนองกุงศรี

๒.๔ ตรวจสอบเอกสาร หลักฐาน และตรวจเยี่ยมสถานที่จริง

๒.๕ ประชุมสรุปผลการประเมินให้คณาจารย์ของสถาบันฯทราบ

๓. ขั้นตอนหลังการตรวจเยี่ยม

ประชุมจัดทำร่างรายงานผลการประเมินคุณภาพภายนอก และส่งร่างรายงานผลการประเมินให้สถาบันราชภัฏมหาสารคาม

ผลการประเมินคุณภาพภายนอก

มาตรฐานที่ ๑ มาตรฐานด้านคุณภาพบัณฑิต

สถาบันราชภัฏมหาสารคามได้สำรวจภาวะการมีงานทำของบัณฑิตพบว่าในระยะเวลา ๑ ปี หลังสำเร็จการศึกษา บัณฑิตมีงานทำร้อยละ ๗๘.๒๖ ในจำนวนนี้ร้อยละ ๗.๒๐ ทำงานอิสระ และศึกษาต่อระดับบัณฑิตศึกษาร้อยละ ๑.๐๕ และได้สำรวจความพึงพอใจในคุณภาพบัณฑิต พบว่านายจ้างมีความพึงพอใจในตัวบัณฑิตในระดับมากทุกด้าน เมื่อพิจารณาเป็นรายด้านพบว่า ด้านความรู้ความสามารถด้านวิชาการ และความสามารถที่ส่งผลต่อการทำงานคะแนนเฉลี่ยใกล้เคียงถึงระดับปานกลาง โดยเฉพาะอย่างยิ่งด้านความสามารถและทักษะในการใช้ภาษาต่างประเทศอยู่ในระดับปานกลางค่อนข้างน้อย

ในด้านวิทยานิพนธ์ระดับปริญญาโทมีการจัดพิมพ์บทความเผยแพร่งานวิจัยทั้งภายในและภายนอกสถาบัน แต่ยังไม่มีการจัดทำเป็นบทความและเผยแพร่ในวารสาร

จุดเด่น

๑. บัณฑิตของสถาบันราชภัฏมหาสารคามมีอัตราการมีงานอยู่ในระดับที่ยอมรับได้
๒. ผู้ใช้บัณฑิตมีความพึงพอใจคุณภาพของบัณฑิตอยู่ในระดับมาก

ข้อเสนอแนะ

๑. การได้งานทำของบัณฑิต เป็นจุดที่สถาบันควรพัฒนาเพื่อให้สามารถผลิตบัณฑิตสู่สังคมและเป็นกำลังสำคัญในการพัฒนาประเทศชาติในสาขาวิชาต่างๆ ให้มีอัตราที่สูงขึ้น โดยพัฒนาศักยภาพของนักศึกษาเชิงวิชาการและวิชาชีพโดยเฉพาะอย่างยิ่งทักษะในด้านการจัดการ และการประกอบอาชีพอิสระมากขึ้น
๒. พัฒนาคุณภาพของบัณฑิตให้ตรงกับความต้องการของผู้ใช้บัณฑิต โดยการทำการศึกษาวิจัยเกี่ยวกับคุณลักษณะของผู้ประกอบวิชาชีพต่างๆ และกำหนดกระบวนการผลิตบัณฑิตให้สอดคล้องกับงานวิจัย
๓. สถาบันควรให้ทุกโปรแกรมดำเนินการติดตามผลความพึงพอใจของนายจ้างที่มีต่อบัณฑิตของตน เพื่อให้ได้ข้อมูลมาเป็นพื้นฐานในการพัฒนาโปรแกรม
๔. สถาบันควรเพิ่มศักยภาพของนักศึกษาด้านทักษะการใช้คอมพิวเตอร์ และทักษะการใช้ภาษาทั้งภาษาไทยและภาษาอังกฤษให้แก่นักศึกษาทุกคน เพราะเป็นทักษะที่จำเป็นในการปฏิบัติงาน และการหางานทำ ถ้าบัณฑิตมีทักษะในทั้งสองด้านนี้จะทำให้มีโอกาสสูงที่จะได้รับการพิจารณาเข้าทำงาน
๕. ควรจัดตลาดนัดแรงงานหรือฝึกอาชีพเสริม จัดอบรมการประกอบธุรกิจรายย่อย เพื่อเพิ่มสมรรถภาพการประกอบอาชีพอิสระให้สูงขึ้น
๖. ควรจัดอบรมทักษะการหางานทำ เช่น การเขียนใบสมัครงาน การพัฒนาบุคลิกภาพเพื่อการสัมภาษณ์ ทักษะการนำเสนอ เป็นต้น

มาตรฐานที่ ๒ มาตรฐานด้านการเรียนรู้

สถาบัน ฯ จัดการเรียนการสอนโดยเน้นผู้เรียนเป็นสำคัญ นักศึกษาได้คิดวิเคราะห์ ได้ทำงานวิจัย ได้ฝึกปฏิบัติจริงในสถานการณ์ต่างๆอย่างจริงจัง

สถาบัน ฯ ได้ดำเนินการประเมินประสิทธิภาพการสอนของอาจารย์โดยนักศึกษา ซึ่งพบว่าอยู่ในระดับดี ซึ่งสอดคล้องกับการให้สัมภาษณ์ของนักศึกษา และได้ส่งเสริมการจัดกิจกรรมพัฒนานักศึกษาตามปรัชญาของสถาบันอย่างต่อเนื่อง

จุดเด่น

๑. การจัดการเรียนการสอนที่เน้นการมีส่วนร่วมของผู้เรียน เน้นการฝึกปฏิบัติ สามารถมองเห็นความสำเร็จของผลการดำเนินงานได้อย่างเป็นรูปธรรม เช่น โปรแกรมวิชาดนตรีสากล มีการฝึกปฏิบัติครบวงจรจนนักศึกษาของสถาบันสามารถสร้างชื่อเสียงให้แก่สถาบัน ได้รับการยอมรับในระดับท้องถิ่น และได้รับการคัดเลือกจากสถาบันดนตรียามาฮ่าให้เป็นศูนย์ผลิตครูดนตรี

๒. นักศึกษาพอใจคุณภาพของอาจารย์ โดยมีความเห็นว่าอาจารย์มีความตั้งใจ และอุทิศเวลาให้แก่นักศึกษา และนักศึกษาคิดว่าคุ้มค่าที่ได้มาเรียนที่สถาบันราชภัฏ

ข้อเสนอแนะ

๑. ควรพัฒนาสื่อทางด้านเทคโนโลยีสารสนเทศและการสื่อสารให้มากขึ้น (Information Communication Technology) โดยนำไปใช้เป็นส่วนหนึ่งของการเรียนการสอน
๒. ควรธำรงรักษาความภาคภูมิใจของนักศึกษาที่มีต่อคณาจารย์ของสถาบันไว้ โดยมีการจัดกิจกรรมพัฒนาคณาจารย์ทั้งด้านความรู้ในศาสตร์ที่สอน ความรู้เทคนิคการสอน และที่สำคัญ ความศรัทธาในวิชาชีพ ให้รางวัลและยกย่องอาจารย์ในโอกาสต่างๆ เพื่อให้คณาจารย์มีแรงจูงใจในการพัฒนาคุณภาพการสอนของตนเองอย่างต่อเนื่อง
๓. ควรนำภูมิปัญญาในท้องถิ่นเข้ามามีส่วนร่วมในการจัดการเรียนการสอนให้มากขึ้น เพื่ออนุรักษ์และพัฒนาความรู้ที่เกิดจากภูมิปัญญาในท้องถิ่น

มาตรฐานที่ ๓. มาตรฐานด้านการสนับสนุนการเรียนรู้

คณาจารย์ของสถาบันมีภาระงานสอนสูง งบประมาณดำเนินการจริงต่อนักศึกษา เต็มเวลาค่อนข้างต่ำ ปริมาณคอมพิวเตอร์ยังมีค่อนข้างน้อย แต่ทุกคนมีห้องปฏิบัติการคอมพิวเตอร์ ของตัวเอง สถาบันใช้งบประมาณในการพัฒนาห้องสมุดและระบบสารสนเทศอย่างคุ้มค่าเป็นประโยชน์ ทั้งบุคลากรในสถาบันและชุมชนสังคม คณาจารย์ของสถาบันที่มีคุณวุฒิปริญญาเอกยังมีน้อย

จุดเด่น

๑. สถาบันใช้งบดำเนินการจริงต่อนักศึกษาเต็มเวลาค่อนข้างน้อย แต่ผลการดำเนินงานคุ้มค่า นักศึกษาของสถาบันและชุมชนโดยรวมมีความภาคภูมิใจในผลงานของสถาบัน
๒. สถาบันมีระบบการสืบค้นข้อมูลทางอิเล็กทรอนิกส์ที่สมบูรณ์ สามารถให้บริการคณาจารย์และนักศึกษาของสถาบัน รวมทั้งเป็นแหล่งเรียนรู้สำหรับครูและบุคลากรทางการศึกษาในด้านการปฏิรูปการศึกษา ปฏิรูปหลักสูตรและการเรียนการสอนได้เป็นอย่างดี

ข้อเสนอแนะ

๑. สถาบันควรใช้ภูมิปัญญาท้องถิ่น บุคลากรท้องถิ่น ผู้รับรางวัลครุดีเด่นมาให้ความรู้เพื่อเป็นการแลกเปลี่ยนเรียนรู้ร่วมกันและลดภาระงานสอนของอาจารย์
๒. ควรใช้สื่อเทคโนโลยีสารสนเทศที่สถาบันมีอยู่ให้เป็นประโยชน์ต่อการเรียนการสอน เพื่อลดภาระงานสอนของอาจารย์ และเป็นการฝึกวินัยในตนเองให้แก่นักศึกษา และสร้างนิสัยใฝ่รู้ใฝ่เรียน
๓. สถาบันควรพิจารณานักศึกษาที่เรียนดีมีเจตคติที่ดีต่อการเป็นครูโดยให้ทุนศึกษาต่อถึงระดับปริญญาเอก เพื่อกลับมาสอนที่สถาบัน

๔. สถาบันควรใช้วิธีทำสัญญาร่วมกับบริษัทในการลงทุนด้านคอมพิวเตอร์เพื่อให้เข้ามาบริการนักศึกษา

๕. คณาจารย์ควรปฏิรูปลักษณะการมอบหมายงานให้นักศึกษาค้นคว้าจากสื่อที่หลากหลาย และใช้ห้องสมุดให้มากขึ้น

๖. ใช้งานดาวเทียมที่มีอยู่ในสถาบันให้เต็มศักยภาพ โดยจัดให้มีการให้บริการทางวิทยุโทรทัศน์ในรายการที่ส่งเสริมการใช้ภาษาอังกฤษให้มากขึ้น

มาตรฐาน ๔ มาตรฐานด้านการวิจัยและงานสร้างสรรค์

สถาบันมีบทความวิจัยที่พิมพ์เผยแพร่จำนวน ๗ เรื่อง โดยมีงานวิจัยที่นำไปใช้ประโยชน์ทั้งด้านการเรียนการสอนและด้านอุตสาหกรรม ปี ๒๕๔๕ สถาบันได้รับเงินทุนวิจัยจากภายนอก เป็นเงิน ๒๗๐,๙๑๐ บาท สถาบันจัดสรรเงินจากกองทุนวิจัยเป็นเงิน ๑,๓๖๕,๗๐๐ บาท

ข้อสังเกต

คณาจารย์มีภาระงานสอนมาก ทำให้มีเวลาพัฒนางานสร้างสรรค์ และทำงานวิจัยน้อย ถ้าสภาพการณ์เป็นเช่นนี้ระยะยาวจะส่งผลถึงการชะงักงันขององค์ความรู้ในศาสตร์สาขานั้น และคณาจารย์จะขาดการพัฒนาตนเองทางด้านวิชาการ

จุดเด่น

๑. สถาบันสนับสนุนเงินทุนวิจัยให้แก่นักศึกษา และมีผลงานวิจัยของนักศึกษาทุกสาขาวิชาเป็นจำนวนมาก ผลงานวิจัยของนักศึกษาอยู่ในเกณฑ์มาตรฐานเดียวกัน แสดงถึงความเอาใจใส่ดูแลของอาจารย์ที่ปรึกษา

๒. งานวิจัยทั้งของอาจารย์และนักศึกษาสอดคล้องกับปรัชญาของสถาบันที่เป็นสถาบันอุดมศึกษาของท้องถิ่น และมีผลงานวิจัยที่สร้างองค์ความรู้เพื่อช่วยฟื้นฟูผู้ด้อยโอกาสทางสังคม

๓. สถาบันมีงานสร้างสรรค์ที่ได้รับรางวัลทั้งในระดับประเทศและต่างประเทศ เช่น การจัดทำ CD VDO เผยแพร่ศิลปะมวยไทย รางวัลการเขียนภาพประกอบนิทาน

ข้อเสนอแนะ

๑. สถาบันควรหามาตรการลดภาระงานของอาจารย์ทั้งในด้านการสอนและงานธุรการ ทั้งนี้เพื่อให้อาจารย์มีเวลาได้พัฒนางานวิชาการ งานสร้างสรรค์ และงานวิจัย โดยการนำทรัพยากรและภูมิปัญญาท้องถิ่น รวมถึงการใช้สื่อการเรียนรู้ที่หลากหลายเพื่อลดภาระงานสอนของอาจารย์

๒. สถาบันควรกำหนดให้งานวิจัยเป็นภาระงานหลักที่คณาจารย์ทุกคนต้องทำ ไม่ใช่งานเลือก เช่น กำหนดให้คณาจารย์ทำงานวิจัยอย่างน้อย ๒ ปี ต่อ ๑ เรื่อง มีการให้เงินรางวัลผู้ที่มีผลงานวิจัยดีเด่น ลดภาระงานสอนสำหรับผู้เสนอโครงร่างวิจัยผ่าน

๓. สถาบันควรจัดอบรมทักษะงานวิจัยทุกปีอย่างน้อยปีละ ๑ ครั้ง ทั้งนี้เพื่อให้เกิดผลงานวิจัย และเพื่อพัฒนาประสิทธิภาพการเป็นที่ปรึกษาวิทยานิพนธ์ให้แก่คณาจารย์
๔. สถาบันควรจัดจ้างนักวิจัยเพื่อรับทำงานวิจัยให้แก่ภาคเอกชน ร่วมเป็นคณะวิจัยกับอาจารย์ และให้คำปรึกษาการทำวิทยานิพนธ์แก่นักศึกษา
๕. ควรจัดทำคู่มืออาจารย์ด้านงานวิจัย รวบรวมรายละเอียดของแหล่งเงินทุนวิจัยทั้งภายในและภายนอกประเทศ

มาตรฐานที่ ๕ มาตรฐานด้านการบริการวิชาการ

สถาบันมีกิจกรรมการให้บริการวิชาการหลายรูปแบบ ทั้งการจัดการศึกษาในระบบ การศึกษานอกระบบ และการศึกษาตามอัธยาศัย สถาบันมีคณาจารย์เป็นกรรมการวิชาการ วิชาชีพ และเป็นที่ปรึกษาวิทยานิพนธ์ภายนอกสถาบัน คิดเป็นร้อยละ .๐๖๙ ต่อจำนวนอาจารย์ประจำทั้งหมด

ข้อสังเกต

จำนวนคณาจารย์ที่ได้รับเชิญเป็นกรรมการวิชาการ วิชาชีพ และเป็นที่ปรึกษาวิทยานิพนธ์ของนักศึกษาภายนอกสถาบันน้อย

จุดเด่น

๑. กิจกรรมการให้บริการวิชาการของสถาบันที่น่าชมเชยเป็นอย่างยิ่งคือ กิจกรรมและโครงการของศูนย์การศึกษาพิเศษ เช่น การอบรมผู้ปกครองด้านการฟื้นฟูสมรรถภาพเด็กพิการ การให้บริการฟื้นฟูสมรรถภาพเด็กพิการครบวงจร การให้คำปรึกษาการเลี้ยงดูเด็กพิการทั้งทางจดหมาย โทรศัพท์ การออกไปช่วยเหลือเด็กพิการที่ไม่สามารถมาบำบัดที่สถาบัน การสร้างเครือข่ายความร่วมมือจัดตั้งชมรมคนพิการกับองค์การบริหารส่วนตำบล
๒. ได้รับการคัดเลือกให้เป็นที่จัดนิทรรศการงานวันวิทยาศาสตร์ ทั้งที่เป็นสถาบันที่มีงบประมาณและบุคลากรน้อย
๓. มีการประดิษฐ์เครื่องมือวัดแสงที่ต้นทุนต่ำและจัดอบรมครูในท้องถิ่นให้ประดิษฐ์และใช้เครื่องมือนี้ได้
๔. จัดอบรมศิลปะให้แก่เด็กนักเรียนระดับประถมและมัธยม ในโครงการค่ายศิลปะ " พู่กันนี้พี่ให้น้อง "
๕. มีการจัดหลักสูตรฝึกอบรมครูตามความต้องการของหน่วยงานผู้ใช้ครู ทั้งในรูปของหลักสูตรระยะสั้น และหลักสูตรฝึกอบรมเพื่อให้ครูได้รับวุฒิปริญญาตรีทางการศึกษาตามหลักการ School – based learning
๖. มีการเปิดสอนโครงการ " ulla แก่น้อย " ตามหลักสูตรสภาสถาบันราชภัฏปริญญาตรี ๔ ปี โปรแกรมวิชาการจัดการทั่วไป เป็นหลักสูตรที่จัดให้แก่ผู้เรียนที่เป็นเจ้าของกิจการ

ในจังหวัด เป็นการจัดการศึกษาที่ผู้เรียนได้นำไปใช้ในการพัฒนางานได้อย่างมีประสิทธิภาพ ตรงกับความต้องการของผู้เรียน

ข้อเสนอแนะ

๑. สถาบันควรใช้ทรัพยากรที่มีอยู่จัดอบรมระยะสั้น เพื่อเป็นการกระตุ้นให้บุคลากรพัฒนาตนเองตลอดเวลา เป็นการหารายได้เข้าสถาบัน และใช้ทรัพยากรที่มีอยู่ให้คุ้มค่า
๒. สถาบันควรปรับปรุงระบบการประชาสัมพันธ์ เพื่อให้สังคมรับทราบภารกิจ และศักยภาพของสถาบันครบทุกด้าน
๓. สถาบันควรจัดหลักสูตรฝึกอบรมตลอดปี จัดระบบการรับสมัครและการประชาสัมพันธ์ให้มีประสิทธิภาพ

มาตรฐานที่ ๖ มาตรฐานด้านการทำนุบำรุงศิลปวัฒนธรรม

สำนักศิลปวัฒนธรรมและคณะต่างๆของสถาบันราชภัฏมหาสารคามดำเนินการกิจด้านนี้อย่างต่อเนื่อง โดยมีกิจกรรมทั้งในระดับสถาบัน ระดับจังหวัด ระดับประเทศ และระดับต่างประเทศ รวม ๒๖ กิจกรรม สถาบันมีการจัดกิจกรรมที่เป็นการสร้างมาตรฐานที่แสดงรากเหง้าของศิลปวัฒนธรรม รวม ๑๖ กิจกรรม

ข้อสังเกต

สถาบันจัดสรรงบประมาณด้านการทำนุบำรุงศิลปวัฒนธรรมค่อนข้างน้อย ร้อยละ ๐.๐๘๑ ของงบประมาณรายจ่ายทั้งหมด ส่วนใหญ่เป็นค่าจ้างเจ้าหน้าที่ งบประมาณด้านอื่นได้รับการสนับสนุนจากหน่วยงานในท้องถิ่น

ข้อเสนอแนะ

๑. สถาบันควรจัดตั้งกองทุนพัฒนางานศิลปวัฒนธรรม เพื่อส่งเสริมพัฒนาและอนุรักษ์ศิลปวัฒนธรรมของท้องถิ่น
๒. หน่วยงานที่เกี่ยวข้องกับการดำเนินการกิจด้านการทำนุบำรุงศิลปวัฒนธรรม ควรจัดทำโครงการเสนอสภาประจำสถาบัน
๓. หาแหล่งรายได้จากหน่วยงานภายนอกที่ต้องการสนับสนุนและส่งเสริมงานด้านศิลปวัฒนธรรม

มาตรฐานที่ ๗ มาตรฐานด้านการบริหารจัดการ

สถาบันใช้งบประมาณในด้านเงินเดือน ค่าตอบแทนของบุคลากรทุกประเภท คิดเป็นร้อยละ ๘๔.๙๒ ของงบดำเนินการทั้งหมด เงินเดือนบุคลากรด้านการบริหารจัดการ คิดเป็นร้อยละ ๒๙.๖๖ และมีอัตราส่วนบุคลากรสายสนับสนุนต่อจำนวนนักศึกษาเต็มเวลาเทียบเท่า เท่ากับ

๑:๑๘ ค่าใช้จ่ายในการบริหารจัดการคิดเป็นร้อยละ ๔๖.๐๗ ของงบดำเนินการทั้งหมด สถาบันไม่ได้คำนวณอัตราส่วนค่าเสื่อมราคาต่อจำนวนนักศึกษาเต็มเวลาเทียบเท่า สถาบันมีเงินเหลือจ่ายสุทธิคิดเป็นร้อยละ ๘.๕๙

ข้อสังเกต

๑. สถาบันไม่มีบัญชีที่แสดงเงินคงคลังสะสมตามระเบียบเกี่ยวกับวิธีการงบประมาณจากเงินรายได้ต่างๆของสถาบัน
๒. สถาบันได้ให้ความสำคัญต่อการบริหารงานบุคคลและกำหนดไว้เป็นตัวบ่งชี้คุณภาพ สถาบันมีแผนกลยุทธ์ในการสรรหา และพัฒนาบุคลากร แต่ก็ยังไม่สามารถหาบุคลากรได้ตรงตามคุณสมบัติ และยังไม่สามารถจูงใจให้มีผู้สมัครมาให้เลือกได้ตามต้องการ

จุดเด่น

สถาบันได้พยายามดำเนินการด้านการจัดหาที่อยู่อาศัยให้ภายในสถาบันทำให้บุคลากรที่มีความมุ่งมั่นที่จะประกอบอาชีพเป็นครูสามารถอยู่ได้

ข้อเสนอแนะ

๑. ผู้บริหารต้องอาศัยการวิเคราะห์ข้อมูลทางการเงิน เป็นส่วนหนึ่งในการวางแผนและตัดสินใจทางการบริหาร
๒. ให้การศึกษาอบรมผู้ทำงานด้านการเก็บข้อมูลทางการเงินและการวิเคราะห์ตัวเลขต่างๆ เพื่อให้สามารถนำเสนอข้อมูลที่เป็นประโยชน์ต่อผู้บริหารอย่างแท้จริง
๓. ทำการวิเคราะห์เพื่อหาทางลดค่าใช้จ่ายที่ไม่จำเป็นลง
๔. ผู้บริหารต้องแสวงหาช่องทางใหม่ๆ ในการหารายได้จากศักยภาพของสถาบันที่มีอยู่ เพื่อหาทางเพิ่มรายได้ให้มากขึ้น
๕. สร้างเครือข่ายด้านศิษย์เก่า ซึ่งมีจำนวนมาก และพร้อมที่จะร่วมมือในการพัฒนาสถาบัน
๖. บุคลากรด้านการสอนถือเป็นหัวใจของสถาบัน ซึ่งต้องพยายามดำรงรักษา จึงต้องมีระบบการจัดการบริหารบุคคลที่ทันสมัย โดยเฉพาะอย่างยิ่งการจัดการงานสอนให้เหมาะสม
๗. สถาบันต้องเร่งรัดปรับปรุงระบบการจัดทำบัญชีให้เป็นระบบและได้มาตรฐานจัดทำบัญชีรับฟังจ่าย เพื่อนำข้อมูลสถานะทางการเงินของสถาบันมาใช้ในการตัดสินใจเชิงบริหาร

มาตรฐานที่ ๘ มาตรฐานด้านระบบประกันคุณภาพภายใน

สถาบันมีคณะกรรมการดำเนินงานด้านประกันคุณภาพการศึกษาทุกระดับตั้งแต่ระดับสถาบันถึงระดับโปรแกรม และดำเนินการประกันคุณภาพการศึกษาอย่างต่อเนื่อง การประกันคุณภาพภายในส่งผลต่อสถาบันในระดับความตระหนักและความพยายามในการปรับปรุงคุณภาพ โดยแสดงเป็นทิศทางการพัฒนาสถาบัน

ข้อสังเกต

๑. ไม่พบหน่วยงานใดระบบที่ใช้ในการประกันคุณภาพ มีพบการจัดระบบคุณภาพการทำงานโดยใช้กิจกรรม ๕ ส บางหน่วยงาน
๒. มีการประเมินคุณภาพการทำงานหลากหลายรูปแบบรวมถึงการประเมินคุณภาพภายในกลุ่มบุคคลต่างๆหลายครั้ง แต่ไม่มีรายงานผลการนำผลการประเมินไปใช้ในการปรับปรุงคุณภาพอย่างต่อเนื่อง

จุดเด่น

๑. มีกระบวนการประเมินคุณภาพการทำงานหลายรูปแบบ เช่น การประเมินการสอนอาจารย์ การประเมินการทำงานของผู้บริหาร การประเมินการจัดกิจกรรม ประเมินงานวิจัย และการประเมินคุณภาพภายใน
๒. ทุกหน่วยงานมีการประเมินตนเอง และได้รับการประเมินจากสถาบันและจากสถาบันราชภัฏในเขตภูมิภาคเดียวกัน
๓. สถาบันมีโครงการนำระบบคุณภาพ PSO มาใช้ในการพัฒนาคุณภาพการบริหารจัดการของสถาบัน

ข้อเสนอแนะ

๑. ควรปรับเกณฑ์การประเมินเป็นเป้าหมายของการดำเนินงานในแต่ละด้านเพื่อใช้เป็นเกณฑ์ในการประเมินมากกว่าจะกำหนดเป็นลำดับขั้น
๒. การเขียนผลการดำเนินงานควรเขียนผลลัพธ์ และผลที่ได้รับให้ชัดเจน และแสดงให้เห็นว่าผลที่ได้ส่งผลต่อนักศึกษาและสังคมประเทศชาติอย่างไร
๓. ตัวเลข ข้อมูล และการรายงานควรวิเคราะห์จากข้อกำหนดในกรอบการประเมินคุณภาพของสมศ. และรายงานผลให้ครอบคลุม
๔. ควรเสนอผลการดำเนินงานที่เกิดจากการนำผลการประเมินตนเองมาใช้ในการพัฒนาคุณภาพการศึกษา

บทสรุปและข้อสังเกตโดยรวม

สถาบันราชภัฏมหาสารคามดำเนินการบริหารจัดการศึกษาอย่างมีประสิทธิภาพ ปฏิบัติภารกิจ สอดคล้องกับการเป็นสถาบันอุดมศึกษาของท้องถิ่น ผู้บริหารระดับจังหวัดให้การยอมรับ เชื่อมั่นใน คุณภาพและศักยภาพของสถาบัน จึงได้รับการขอความร่วมมือให้ปฏิบัติภารกิจที่สำคัญๆ ของจังหวัด จากการตรวจเยี่ยมสถาบันในช่วงระยะเวลาประมาณ ๔ วัน คณะผู้ประเมินมีข้อสังเกตและข้อเสนอแนะ ดังนี้

จุดเด่น

๑. สถาบันราชภัฏมหาสารคามเป็นสถาบันที่มีบรรยากาศการทำงานดี สมาชิกในองค์กรมีความสามัคคี มีความภาคภูมิใจต่อองค์กร ความขัดแย้งภายในสถาบันมีน้อย
๒. เป็นสถาบันอุดมศึกษาของท้องถิ่นอย่างแท้จริง ให้บริการทั้งด้านวิชาการและสถานที่แก่ชุมชนสังคมถึงระดับรากหญ้า
๓. ให้โอกาสทางการศึกษาแก่คนทุกระดับ และในท้องถิ่นห่างไกล ก่อให้เกิดการพัฒนาคุณภาพการปฏิบัติงานของบุคลากรในท้องถิ่น
๔. สถาบันสามารถทำให้นักศึกษาภาคภูมิใจในสถาบัน ไม่เกิดปมด้อยเมื่อเทียบกับสถาบันอุดมศึกษาอื่นในท้องถิ่น
๕. สถาบันจัดสวัสดิการให้แก่บุคลากรทุกระดับ ทำให้สมาชิกขององค์กรมีคุณภาพชีวิตที่ดี
๖. คณาจารย์มีความกระตือรือร้นในการศึกษาต่อ มีความเสียสละต่อองค์กร มีความอดทนและพากเพียรในการปฏิบัติภารกิจทุกด้านของสถาบันให้มีประสิทธิภาพ
๗. มีโครงการความร่วมมือกับ "สสวท." ในการผลิตครุศึกษาศาสตร์ในสาขาขาดแคลน เพื่อให้ได้ครูเก่ง ครูดีในอนาคต
๘. บุคลากรในศูนย์การศึกษาพิเศษเป็นบุคคลที่น่ายกย่อง เป็นแบบอย่างของผู้ที่อุทิศตนทั้งร่างกายและสติปัญญา ช่วยเหลือผู้ด้อยโอกาสทางสังคม ดำเนินภารกิจทั้งด้านการผลิตบัณฑิต การวิจัย และการบริการวิชาการอย่างมีประสิทธิภาพท่ามกลางความขาดแคลน
๙. มีการผลิตสื่อการสอนที่สามารถเผยแพร่ได้ในต่างประเทศ เช่น การสอนมวยไทย
๑๐. นักศึกษาพอใจคุณภาพของอาจารย์ โดยมีความเห็นว่าอาจารย์มีความตั้งใจและอุทิศเวลาให้แก่นักศึกษา และนักศึกษาคิดว่าคุ้มค่าที่ได้มาเรียนที่สถาบันราชภัฏ
๑๑. คณะครุศาสตร์มีความพยายามที่จะทำให้เป็น "บ้านของครูทุกคน" ครูสามารถเข้ามารับการพัฒนาได้ตามความต้องการของตนเอง
๑๒. คณาจารย์และนักศึกษาของสถาบันได้รับรางวัลในระดับประเทศหลายด้าน ทั้งในด้านเทคนิคการสอน การวิจัย งานศิลปะ ดนตรี ภาษาอังกฤษ มวยไทย

๑๓. มีการจัดตั้งกองทุนวิจัย พยายามกระตุ้นให้อาจารย์และนักศึกษาทำงานวิจัยทั้งใน
ด้านงานวิจัยสถาบัน งานวิจัยเพื่อพัฒนาการเรียนการสอน และงานวิจัยท้องถิ่น

๑๔. มีการสนับสนุนงานวิจัยของนักศึกษา นักศึกษาทุกคนจะได้รับทุนสนับสนุนงาน
วิจัยคนละ ๓,๐๐๐ - ๕,๐๐๐ บาท ผลงานวิจัยของนักศึกษาได้มาตรฐานแสดงถึงความดูแลเอาใจใส่
เป็นอย่างดีของอาจารย์ที่ปรึกษาวิจัย

๑๕. ทุกคนมีศูนย์คอมพิวเตอร์ประจำคณะ ทำให้มีทิศทางการพัฒนาศักยภาพนักศึกษา
ด้านคอมพิวเตอร์ในอนาคตอันใกล้ได้อย่างชัดเจน

จุดที่ควรพัฒนา

๑. การบริหารจัดการระดับบัณฑิตศึกษาที่ศูนย์บริการการศึกษานอกสถาบันในด้านแหล่ง
ค้นคว้ายังไม่สมบูรณ์

๒. ระบบการทำบัญชีของสถาบันยังไม่ได้มาตรฐาน

๓. ภาระงานของอาจารย์ทั้งด้านงานสอนและงานอื่นๆสูงมาก

๔. งานวิจัยของสถาบันยังมีน้อย

๕. อาจารย์ที่มีวุฒิปริญญาเอก และอาจารย์ที่มีตำแหน่งทางวิชาการมีน้อย

๖. สังคมโดยทั่วไปไม่รู้ว่าสถาบันราชภัฏผลิตบัณฑิตในสาขาอื่น เป็นจุดอ่อนในภาพรวม
ของสถาบันราชภัฏทุกแห่งที่สังคมยังไม่รับรู้ ผู้ว่าราชการจังหวัดและผู้บริหารระดับจังหวัดหลายท่าน
แสดงความเห็นทำนองเดียวกัน

๗. สถาบันยึดติดอยู่กับกฎระเบียบมาก จึงส่งผลให้การบริหารเพื่อการเปลี่ยนแปลงมีน้อย
ข้อเสนอแนะเพื่อการพัฒนาโดยรวม

๑. การฝึกประสบการณ์วิชาชีพควรจัดทำความร่วมมือกับภาคเอกชนโดยทำในรูปแบบของ
สหกิจศึกษา ซึ่งจะทำให้นักศึกษามีโอกาสได้ฝึกงานตรงตามเป้าหมายของหลักสูตร มีความเข้มข้น
กว่าเดิม และได้รับเงินเดือน

๒. สถาบันควรเร่งจัดทำมาตรฐานการประกันคุณภาพบัณฑิตเพื่อให้บัณฑิตมีอัตราการ
ได้งานสูงขึ้น และเพื่อสร้างความพึงพอใจให้เกิดแก่ผู้ใช้บัณฑิต เช่น การเพิ่มศักยภาพด้านภาษาไทย
ภาษาอังกฤษ คอมพิวเตอร์ การเตรียมตัวรับการสัมภาษณ์งาน

๓. สถาบันควรใช้ภูมิปัญญาท้องถิ่น และทรัพยากรอื่นในท้องถิ่นมาเชื่อมโยงต่อการ
เรียนการสอนมากขึ้น

๔. สถาบันควรใช้เทคโนโลยีที่สถาบันได้ลงทุนไปแล้วให้มีประสิทธิภาพต่อการเรียน
การสอน และการพัฒนาคุณสมบัติใฝ่รู้ใฝ่เรียนให้แก่นักศึกษาและบุคลากรของสถาบันให้มากกว่านี้

๕. ควรปฏิรูประบบการทำบัญชีใหม่ ทำบัญชีฝั่งรับ ฝั่งจ่าย เพื่อนำข้อมูลสถานะทาง
การเงินของสถาบันมาใช้ในการตัดสินใจในการบริหารงาน

๖. สถาบันควรจ้างเหมาบริษัทเอกชนเข้ามาให้บริการกิจการบางด้าน เช่น การจ้างเหมาบริษัทให้บริการคอมพิวเตอร์แก่นักศึกษา

๗. ควรฉีกกำลังบุคลากรของสถาบันราชภัฏในเขตภูมิภาคหรือสถานตอนบน และบุคลากรในท้องถิ่นเปิดสอนระดับบัณฑิตศึกษา โดยเฉพาะอย่างยิ่งระดับปริญญาเอก เพื่อพัฒนาบุคลากรของสถาบันราชภัฏเอง และบุคลากรของประเทศเพื่อนบ้านใกล้เคียง เพื่อนำรายได้เข้าสู่สถาบันและประเทศ

๘. สถาบันมีอาจารย์ที่ได้รับรางวัลคุรุสภา สาขาผู้สอนดีเด่นระดับอุดมศึกษาควรให้อาจารย์ได้เผยแพร่ผลงานการคิดค้นด้านวิธีสอน และทักษะการสอนให้แก่คณาจารย์ของสถาบัน

ข้อเสนอแนะที่ต้องการให้พัฒนาโดยเร่งด่วน

๑. สถาบันจะต้องเร่งดำเนินการจัดหาแหล่งเรียนรู้ให้นักศึกษาระดับปริญญาโทบัณฑิตที่จัด ณ ศูนย์บริการการศึกษาอย่างรีบด่วน และจัดทำมาตรการช่วยเหลือนักศึกษาในด้านการจัดทำวิทยานิพนธ์ให้ชัดเจน

เงื่อนไขในการพัฒนา ภายในเวลา ๓ เดือน สถาบันควรปรับปรุงห้องสมุดระดับบัณฑิตศึกษาที่ศูนย์บริการการศึกษา โดยให้มีสื่อสิ่งพิมพ์ที่มีปริมาณสอดคล้องกับเกณฑ์มาตรฐานของห้องสมุดมหาวิทยาลัย รวมถึงต้องพัฒนาระบบการสืบค้นที่มีประสิทธิภาพให้นักศึกษาสามารถใช้บริการ และจะต้องจัดระบบการให้คำปรึกษาวิทยานิพนธ์ให้ชัดเจน

๒. ควรปฏิรูประบบการทำบัญชีใหม่ ทำบัญชีพึงรับ พึ่งจ่าย เพื่อนำข้อมูลสถานะทางการเงินของสถาบันมาใช้ในการตัดสินใจในการบริหารงาน

เงื่อนไขในการพัฒนา ภายในเวลา ๖ เดือน สถาบันควรปรับปรุงระบบการทำบัญชีของสถาบันให้เป็นมาตรฐาน เนื่องจากสถานะทางการเงินเป็นปัจจัยที่สำคัญอย่างยิ่งสำหรับการตัดสินใจของผู้บริหารในด้านการบริหารจัดการภารกิจทุกด้านของสถาบัน

๓. สถาบันควรเร่งจัดทำมาตรฐานคุณภาพบัณฑิตเพื่อให้บัณฑิตมีศักยภาพเชิงวิชาการและวิชาชีพสูงขึ้น เช่น การเพิ่มศักยภาพด้านภาษาอังกฤษ ภาษาไทย คอมพิวเตอร์ ทักษะด้านการจัดการ รวมทั้งการเตรียมตัวรับการสัมภาษณ์ เป็นต้น

เงื่อนไขในการพัฒนา ภายในเวลา ๖ เดือน สถาบันวางแผนและมาตรการการประกันคุณภาพบัณฑิต และสามารถนำแผนมาตรการสู่การปฏิบัติเมื่อมีการรับนักศึกษารุ่นใหม่

ข้อเสนอแนะเชิงนโยบายและทิศทางในอนาคต

๑. การพัฒนางานจัดการศึกษาแก่คนพิการและผู้ด้อยโอกาสในสังคม

รัฐธรรมนูญแห่งราชอาณาจักรไทย และพระราชบัญญัติการศึกษาแห่งชาติ พ.ศ. ๒๕๔๒ ให้ความสำคัญกับการให้การศึกษาแก่พลเมืองตลอดชีวิต และในมาตรา ๑๐ แห่งพระราชบัญญัติการศึกษาแห่งชาติ ได้กำหนดให้บุคคลมีสิทธิและโอกาสเสมอกันในการได้รับการศึกษา รวมถึงการจัดการศึกษาสำหรับบุคคลซึ่งมีความบกพร่องทางร่างกาย ทุกพลาภาพ บกพร่องทางจิตใจ สติปัญญา อารมณ์ สังคม การสื่อสารและการเรียนรู้หรือผู้ด้อยโอกาส รัฐจะต้องจัดให้บุคคลดังกล่าวมีสิทธิได้รับสิ่งอำนวยความสะดวก สื่อ บริการ และความช่วยเหลืออื่นใดทางการศึกษาโดยไม่เสียค่าใช้จ่าย

สถาบันราชภัฏมหาสารคามได้จัดตั้งศูนย์การศึกษาพิเศษดำเนินการเกี่ยวกับเด็กที่มีความบกพร่องทั้งด้านร่างกาย จิตใจ สติปัญญา อย่างครบวงจร ตั้งแต่การอบรมให้ความรู้แก่พ่อแม่ การจัดการศึกษาสำหรับผู้พิการ การพัฒนาและการฟื้นฟูคนพิการ การจัดตั้งชมรมคนพิการในองค์การบริหารส่วนตำบล การให้ความรู้เกี่ยวกับการดูแล การบำบัดและการฟื้นฟูคนพิการทั้งในสถาบัน การให้ความรู้เคลื่อนที่ให้ความรู้ทางจดหมายและทางโทรศัพท์ ตลอดจนดำเนินการวิจัยเพื่อค้นคว้าองค์ความรู้เกี่ยวกับคนพิการ การดำเนินงานดังกล่าวเป็นงานที่ต้องการบุคคลที่เสียสละและมีความอดทน สถาบันได้รับการดูแลจากรัฐบาลน้อยมาก สถาบันขาดแคลนงบประมาณและบุคลากรที่จะพัฒนางานดังกล่าว ดังนั้นรัฐบาลควรจะต้องดูแลและให้การสนับสนุนงานพัฒนาคนพิการและผู้ด้อยโอกาสในสังคมอย่างจริงจังและเป็นรูปธรรม เพื่อให้สอดคล้องกับรัฐธรรมนูญและพระราชบัญญัติการศึกษาแห่งชาติ

๒. การปฏิรูปกระบวนการจัดสรรงบประมาณ

สถาบันราชภัฏเป็นสถาบันอุดมศึกษาเพื่อพัฒนาท้องถิ่นมีภารกิจทั้งด้านการผลิตบัณฑิต การวิจัยเพื่อพัฒนาท้องถิ่น การบริการวิชาการ การผลิตและพัฒนามาตรฐานวิชาชีพครู การทำนุบำรุง ศิลปวัฒนธรรม การพัฒนาและถ่ายทอดเทคโนโลยีและมีภารกิจอื่นมากมาย แต่ได้รับการจัดสรรงบประมาณแผ่นดินน้อยมากเมื่อเทียบกับสถาบันอุดมศึกษาอื่น เช่น มหาวิทยาลัยที่เดิมสังกัดทบวงมหาวิทยาลัย

รัฐบาลควรปฏิรูปกระบวนการจัดสรรงบประมาณให้สถาบันราชภัฏ เช่นเดียวกับจัดสรรให้มหาวิทยาลัยต่างๆ เพื่อให้สถาบันราชภัฏสามารถพัฒนาการบริหารจัดการตามภารกิจได้อย่างมีประสิทธิภาพ ซึ่งจะส่งผลโดยตรงต่อคุณภาพของชุมชนท้องถิ่นที่อยู่โดยรอบสถาบันราชภัฏ

๓. การสนับสนุนด้านบุคลากร

สถาบันราชภัฏชาติแดนบุคลากรทั้งอาจารย์และข้าราชการพลเรือนโดยเฉพาะอย่างยิ่งข้าราชการพลเรือนและบุคลากรสายธุรการ โดยมีอัตราส่วนบุคลากรสายธุรการต่ออาจารย์ประมาณ

๑:๓๐

รัฐบาลควรสนับสนุนงบประมาณในการจ้างอาจารย์และบุคลากรสายสนับสนุนให้แก่สถาบันราชภัฏ เพื่อให้อาจารย์มีเวลาสำหรับการพัฒนาประสิทธิภาพงานสอนและภารกิจที่สำคัญของสถาบันอุดมศึกษาได้แก่ งานวิจัย และงานบริการวิชาการแก่ชุมชน

บทที่ ๑

ข้อมูลโดยทั่วไป

ประวัติสถาบัน

สถาบันราชภัฏมหาสารคามก่อตั้งขึ้นใน พ.ศ. ๒๔๖๘ ใช้ชื่อครั้งแรกว่า โรงเรียนประถมกสิกรรม จังหวัดมหาสารคาม ต่อมา ได้ย้ายไปตั้งที่โคกอีด้อย ซึ่งเป็นที่ตั้งของสถาบันราชภัฏมหาสารคามในปัจจุบัน สถาบันได้มีการพัฒนาเป็นลำดับเริ่มจากเปลี่ยนเป็นโรงเรียนประถมวิสามัญศึกษาและฝึกหัดครู กสิกรรมชั้นต่ำ เมื่อ พ.ศ. ๒๔๗๓ และ พ.ศ. ๒๔๘๑ ยกฐานะโรงเรียนประถมกสิกรรมขึ้นเป็นโรงเรียนประกาศนียบัตรจังหวัด ต่อมา พ.ศ. ๒๕๑๘ ได้มีการประกาศใช้พระราชบัญญัติวิทยาลัยครู มีผลให้วิทยาลัยครูมหาสารคามยกฐานะเป็นสถาบันอุดมศึกษา และได้มีการเปิดสอนหลักสูตรครุศาสตรบัณฑิตเป็นรุ่นแรก เปิดสอนหลักสูตรปริญญาตรีหลักสูตร ๔ ปีและก่อตั้งโรงเรียนสาธิตฯในพ.ศ. ๒๕๒๓ และในวันที่ ๑๔ กุมภาพันธ์ พ.ศ. ๒๕๓๕ วิทยาลัยครูทุกแห่งได้รับพระราชทานนามว่า “สถาบันราชภัฏ” ๒๕ มกราคม ๒๕๓๘ วิทยาลัยครูมหาสารคามยกฐานะเป็นสถาบันราชภัฏมหาสารคามตาม พ.ร.บ. สถาบันราชภัฏและดำเนินงานตาม พ.ร.บ. สถาบันราชภัฏ พ.ศ. ๒๕๓๘ พ.ศ. ๒๕๔๐ จัดตั้งบัณฑิตวิทยาลัยเปิดสอนระดับประกาศนียบัตรวิชาชีพครู (ภาคปกติ) และเปิดสอนระดับปริญญาโท (ศษ.ม.) วิชาเอกพลศึกษา ร่วมกับมหาวิทยาลัยเกษตรศาสตร์ ต่อมาพ.ศ. ๒๕๔๑ บัณฑิตวิทยาลัยเปิดสอนระดับปริญญาโท ๒ สาขา คือ ศิลปศาสตรมหาบัณฑิต (ศศ.ม.) สาขาสังคมศาสตร์เพื่อการพัฒนา และครุศาสตรมหาบัณฑิต (ค.ม.) สาขาบริหารการศึกษาเป็นภาคสมทบ

พ.ศ. ๒๕๔๒ เปิดสอนศิลปศาสตรมหาบัณฑิต (ศศ.ม.) สาขายุทธศาสตร์การพัฒนา ครุศาสตรมหาบัณฑิต (ค.ม.) สาขาหลักสูตรและการสอน และสาขาเทคโนโลยีและสื่อสารการศึกษา

ได้เปิดการสอน ภาค ขกอ.(โครงการขยายโอกาสทางการศึกษาระดับอุดมศึกษา) เป็นการศึกษาระบบนอกเวลา เรียนเฉพาะวันจันทร์-ศุกร์ ระบบไตรภาค และสำนักงานสภาสถาบันราชภัฏ ได้มอบหมายให้สถาบันทำหน้าที่เป็นสถาบันแม่ดูแลโครงการจัดตั้งสถาบันราชภัฏกาฬสินธุ์

พ.ศ. ๒๕๔๓ เปิดรับนักเรียน ชั้นมัธยมศึกษาปีที่ ๑ ของโรงเรียนสาธิตสถาบันราชภัฏมหาสารคาม

พ.ศ. ๒๕๔๔ เปิดสอนระดับปริญญาตรี ๕ สาขา ได้แก่ สาขาการศึกษา (ค.บ.) สาขาวิทยาศาสตร์ (วท.บ.) สาขาศิลปศาสตร์ (ศศ.บ.) สาขาวิชานิติศาสตร์ (น.บ.) และสาขาบริหารธุรกิจ (บธ.บ.)

พ.ศ. ๒๕๔๕ บัณฑิตวิทยาลัยเปิดสอนศิลปศาสตรมหาบัณฑิต (ศศ.ม.) สาขาพุทธศาสตร์
การพัฒนา ครุศาสตรมหาบัณฑิต (ค.ม.) สาขาหลักสูตรและการสอน และสาขาเทคโนโลยี
และสื่อสารการศึกษาเป็นภาคสมทบ

**ปรัชญา วิสัยทัศน์ ปณิธาน พันธกิจ วัตถุประสงค์ และคุณลักษณะบัณฑิตที่
พึงประสงค์**

ปรัชญา

การศึกษาเพื่อการพัฒนา

ปณิธาน

วิชาการเป็นเลิศ ประเสริฐคุณธรรม นำชุมชนพัฒนา

วิสัยทัศน์

เป็นมหาวิทยาลัยชั้นนำเพื่อการพัฒนาท้องถิ่นและการศึกษาในประเทศเพื่อนบ้าน
มีความเชี่ยวชาญในวิชาการด้านต่างๆ ผลิตบัณฑิตที่มีคุณภาพและคุณธรรม เสริมสร้างความเข้มแข็ง
แก่ชุมชนและสังคม มีเอกลักษณ์ของตนเอง ผสมผสานวิทยาการสากลกับภูมิปัญญาท้องถิ่น ปลูกฝัง
จิตสำนึกในการทำนุบำรุง อนุรักษ์ศิลปวัฒนธรรมและสิ่งแวดล้อม

พันธกิจ

เป็นสถาบันอุดมศึกษาเพื่อการพัฒนาท้องถิ่นตามอุดมการณ์ราชภัฏ คือ เป็นมหาวิทยาลัย
ไทยเพื่อความเป็นไท มีพันธกิจต่อสังคม ดังต่อไปนี้

๑. ให้การศึกษาระดับปริญญาตรีและวิชาชีพชั้นสูง หลากหลายสาขา โดยมีการบริหารจัดการ
ที่ดี และมีบรรยากาศทางวิชาการ
๒. ทำการวิจัย พัฒนาองค์ความรู้ โดยผสมผสานวิทยาการสากลกับภูมิปัญญา
ท้องถิ่นอย่างเหมาะสม
๓. ให้บริการวิชาการแก่สังคม
๔. ปรับปรุงและถ่ายทอดเทคโนโลยีไปสู่การปฏิบัติ
๕. ผลิตครู ส่งเสริมวิทยฐานะครู และพัฒนาวิชาชีพครูให้เป็นวิชาชีพชั้นสูง
๖. ทำนุบำรุงศิลปวัฒนธรรม ปลูกฝังจิตสำนึกในการอนุรักษ์ พัฒนาสิ่งแวดล้อม
และทรัพยากรธรรมชาติ
๗. พัฒนาศักยภาพของนักศึกษาให้เป็นบัณฑิตที่มีคุณภาพและคุณธรรม โดย
การส่งเสริมงานกิจการนักศึกษา
๘. นำกระบวนการประกันคุณภาพมาใช้ในการจัดการศึกษา

วัตถุประสงค์

ให้การศึกษาวิชาการและวิชาชีพชั้นสูง ทำการวิจัยให้บริการทางวิชาการแก่สังคม ปรับปรุงถ่ายทอดและพัฒนาเทคโนโลยี ทำนุบำรุงศิลปวัฒนธรรม ผลิตครู และส่งเสริมวิทยฐานะครู

เป้าหมาย

๑. สถาบันราชภัฏมหาสารคามเป็นมหาวิทยาลัยที่เป็นส่วนราชการของรัฐในปี พ.ศ. ๒๕๔๕ และเป็นมหาวิทยาลัยในกำกับของรัฐ เมื่อมีความพร้อมและมีระบบบริหารจัดการภายในที่มีประสิทธิภาพและเป็นองค์กรแห่งการเรียนรู้ ภายในปี พ.ศ. ๒๕๕๔
๒. สัดส่วนคุณวุฒิตัวอาจารย์ประจำ ปริญาเอก : โท : ตีรี ในแผนพัฒนาการศึกษา ระยะที่ ๙ เป็น ๒๕ : ๖๐ : ๑๕ แผนพัฒนาการศึกษาระยะที่ ๑๐ เป็น ๔๐ : ๖๐ : ๐ และเมื่อสิ้นแผนพัฒนาการศึกษา อาจารย์มีตำแหน่งทางวิชาการเพิ่มขึ้นอย่างน้อยร้อยละ ๖๐ ของอาจารย์ทั้งหมด
๓. บัณฑิตมีคุณลักษณะตามมาตรฐานของสถาบัน สัดส่วนบัณฑิตวิทยาศาสตร์ : สังคมศาสตร์ เท่ากับ ๔๐ : ๖๐ มีโปรแกรมวิชาที่มีความเป็นเลิศทางวิชาการ ผลิตบัณฑิตที่มีคุณภาพ และมาตรฐานเป็นที่ยอมรับของหน่วยงานและสถานประกอบการอย่างน้อย ๑๐ โปรแกรมวิชาพัฒนารูปแบบการจัดการศึกษาและหลักสูตรที่หลากหลาย สามารถตอบสนองความต้องการของท้องถิ่น เปิดสอนปริญญาโทเพิ่มอีกอย่างน้อย ๘ สาขา และปริญญาเอกอย่างน้อย ๑ สาขา ภายในปี พ.ศ. ๒๕๕๔
๔. อาจารย์ทุกคนผ่านการศึกษาระดับปริญญาโทสามารถใช้เทคโนโลยีเพื่อการวิจัยและพัฒนาการสอนได้
๕. คณาจารย์อย่างน้อยร้อยละ ๘๐ สามารถทำการวิจัยเพื่อพัฒนาการเรียนการสอน และการวิจัยพัฒนาท้องถิ่นอย่างมีคุณภาพ ได้ไม่น้อยกว่าปีละ ๒๐ เรื่อง
๖. ให้มีการวิจัยแบบมีส่วนร่วมกับท้องถิ่นอย่างน้อยปีละ ๒ เรื่อง โดยทุนสนับสนุนของสถาบัน
๗. องค์กรท้องถิ่นได้รับการฝึกอบรม พัฒนาศักยภาพให้สามารถบริหารจัดการนำท้องถิ่นพัฒนาแบบยั่งยืน สู่ระบบเศรษฐกิจพอเพียงครบทุกตำบลในจังหวัดมหาสารคาม
๘. อบรมให้ความรู้ด้านเทคโนโลยีที่เหมาะสมให้แก่กลุ่ม (ประชาชน) ในท้องถิ่น จังหวัดมหาสารคามอย่างน้อยปีละ ๑ กลุ่ม
๙. ปรับปรุงพัฒนาศูนย์ฝึกอบรม และดำเนินการพัฒนาวิชาชีพครู
๑๐. ฝึกอบรม พัฒนาครู และบุคลากรทางการศึกษาให้มีสมรรถภาพ และศักยภาพ ในวิชาชีพสามารถนำไปใช้ปฏิบัติหน้าที่อย่างมีประสิทธิภาพ อย่างน้อยปีละ ๕๐ คน
๑๑. มีโรงเรียนเครือข่ายการพัฒนาวิชาชีพครูเพิ่มอย่างน้อยปีละ ๒๐ โรงเรียน
๑๒. อนุรักษ์ ส่งเสริม เผยแพร่ แลกเปลี่ยนและเรียนรู้ศิลปวัฒนธรรมร่วมกับท้องถิ่น ตามเทศกาล

๑๓. นักศึกษาอย่างน้อยร้อยละ ๘๐ มีศักยภาพสูงสุด เป็นคนเก่ง คนดี มีความสุข
๑๔. ได้รับการรับรองคุณภาพมาตรฐานการศึกษาจากหน่วยงานภายนอก

คุณลักษณะบัณฑิตที่พึงประสงค์ของสถาบันราชภัฏมหาสารคาม

เพื่อให้การจัดการศึกษาของสถาบันฯ บรรลุวัตถุประสงค์ตามปณิธานของสถาบันฯ และสอดคล้องกับสภาพสังคม สถาบันฯ จึงกำหนดคุณลักษณะของบัณฑิตที่พึงประสงค์ ดังต่อไปนี้

๑. มีความรู้และทักษะในสาขาวิชาที่ศึกษา
๒. มีคุณธรรม จริยธรรม รับผิดชอบ และซื่อสัตย์ในวิชาชีพ
๓. มีความคิดริเริ่มสร้างสรรค์ ใฝ่รู้ ศึกษาอย่างต่อเนื่อง สามารถคิดและวิเคราะห์หืออย่างมีเหตุผล
๔. มีความสามารถในการใช้ภาษาไทยได้เป็นอย่างดีและสามารถใช้ภาษาต่างประเทศในการสื่อสารได้อย่างน้อย ๑ ภาษา
๕. มีความรู้ มีทักษะ สามารถใช้เทคโนโลยีต่างๆ ได้อย่างมีประสิทธิภาพ
๖. มีวิจรณ์ญาณ สามารถบูรณาการภูมิปัญญาท้องถิ่นกับภูมิปัญญาสากลในการแก้ปัญหาได้
๗. มีสุขภาพและบุคลิกภาพดี มีโลกทัศน์กว้างไกล ยอมรับการเปลี่ยนแปลงของสังคม
๘. มีจิตสำนึกดี เป็นประชาธิปไตย เสียสละ สามารถทำงานร่วมกับผู้อื่นได้และเห็นประโยชน์ส่วนรวมเป็นสำคัญ
๙. เป็นพลเมืองดี มีความตระหนักต่อการพัฒนาตนเอง พัฒนาอาชีพ และเป็นผู้นำในการพัฒนาท้องถิ่น

สภาพทางกายภาพของสถาบันฯ

สถาบันราชภัฏมหาสารคาม อำเภอเมือง จังหวัดมหาสารคาม มีพื้นที่ทั้งหมด ๔๕๔ ไร่ มีอาคาร ๓๒ หลัง และศูนย์หนองโน ตั้งอยู่ที่บ้านหนองโน หมู่ที่ ๑, ๕ บ้านกุดแคน หมู่ที่ ๖ ตำบลหนองโน (โคกก่อ) อำเภอเมือง จังหวัดมหาสารคาม มีพื้นที่ ๑,๐๕๐ ไร่ ๓ งาน ๓๒ ตารางวา เป็นที่ตั้งคณะเทคโนโลยีการเกษตร และโครงการเกษตรที่ดินผสมผสานตามแนวพระราชดำริ

หลักสูตรการศึกษา

สถาบันฯ เปิดสอนหลักสูตรต่างๆ ๕ สาขา คือ สาขาวิชาการศึกษา สาขาวิชาวิทยาศาสตร์ สาขาวิชาศิลปศาสตร์ สาขาวิชานิติศาสตร์ และสาขาวิชาการบริหารธุรกิจ โดยเปิดสอนทั้งภาคปกติ ภาคขยายโอกาสทางการศึกษา และภาค กศ.บป. มีนักศึกษาทั้งภายในสถาบันฯ และที่ศูนย์หนองโน แยกเป็นระดับอนุปริญญา ปริญญาตรี ๒ ปีหลังอนุปริญญา ปริญญาตรี ๔ ปี และระดับปริญญาโท

จำนวนนักศึกษาและบุคลากร

จำนวนนักศึกษา

ในปีการศึกษา ๒๕๔๕ สถาบันฯ มีนักศึกษาจำนวนทั้งสิ้น ๑๒,๘๑๗ คน จำแนกเป็น นักศึกษาภาคปกติจำนวน ๖,๘๘๔ คน ภาคขยายโอกาสทางการศึกษา ๑,๙๕๙ คน ภาค กศ.บป. จำนวน ๓,๖๖๗ คน และนักศึกษาปริญญาโท จำนวน ๓๐๘ คน

จำนวนบุคลากร

สถาบันฯ มีบุคลากรจำนวนทั้งสิ้น ๖๐๑ คน จำแนกเป็นข้าราชการครู จำนวน ๒๓๔ คน ข้าราชการพลเรือน ๑๑ คน อาจารย์อัตราจ้าง ๖๒ คน อาจารย์พิเศษ ๒๗ คน อาสาสมัคร ๓ คน ลูกจ้างประจำ ๔๘ คน ลูกจ้างชั่วคราว ๒๑๖ คน

งบประมาณในการดำเนินงาน

ในปีการศึกษา ๒๕๔๕ สถาบันฯ มีงบประมาณในการดำเนินงานโดยจำแนกเป็น งบประมาณแผ่นดิน จำนวน ๑๐๖,๖๓๔,๒๒๐ และงบประมาณเงินรายได้ ๑๕๗,๒๘๙,๔๐๐

บทที่ ๒

มาตรฐานการประเมินคุณภาพภายนอกและกระบวนการตรวจเยี่ยม

มาตรฐานการประเมินคุณภาพภายนอกระดับอุดมศึกษา

มาตรฐานการประเมินคุณภาพภายนอกระดับอุดมศึกษา ประกอบด้วย ๘ มาตรฐาน ได้แก่

๑. มาตรฐานด้านคุณภาพบัณฑิต
๒. มาตรฐานด้านการเรียนรู้
๓. มาตรฐานด้านการสนับสนุนการเรียนรู้
๔. มาตรฐานด้านการวิจัยและงานสร้างสรรค์
๕. มาตรฐานด้านการบริการวิชาการ
๖. มาตรฐานด้านการทำนุบำรุงศิลปวัฒนธรรม
๗. มาตรฐานด้านการบริหารจัดการ
๘. มาตรฐานด้านระบบการประกันคุณภาพภายใน

คณะผู้ประเมินภายนอก

ผู้ประเมินคุณภาพภายนอกสถาบันราชภัฏมหาสารคาม ประกอบด้วย

- | | |
|---|----------------------|
| ๑. ดร. ชุมพล พรประภา | ประธานคณะผู้ประเมินฯ |
| ๒. ศาสตราจารย์ ดร. ไสภิน ทองปาน | กรรมการ |
| ๓. รองศาสตราจารย์ ดร. เป็รื่อง กิจรัตน์ภร | กรรมการ |
| ๔. ดร. มัทนา สานติวัตร | กรรมการ |
| ๕. ดร. อรุณี สำเนาทอง | เลขานุการ |

กระบวนการตรวจเยี่ยมและประเมินคุณภาพภายนอก

คณะผู้ประเมินดำเนินการตรวจเยี่ยมตามขั้นตอน ดังนี้

๑. ขั้นตอนก่อนการตรวจเยี่ยม

๑.๑ คณะผู้ประเมินศึกษาเอกสาร วิเคราะห์รายงานการประเมินตนเอง (SAR) ของสถาบันราชภัฏมหาสารคาม วิเคราะห์ข้อมูลตามมาตรฐานและตัวบ่งชี้ของ สมศ. รายงานประจำปีและเอกสารข้อมูลอื่นๆ

๑.๒ วางแผนการตรวจเยี่ยม โดยประชุมก่อนการตรวจเยี่ยม ๒ ครั้ง คือวันที่ ๙ และ ๑๘ กรกฎาคม ๒๕๕๖ เพื่อร่วมกันกำหนดตารางวันและเวลาปฏิบัติงาน รวมถึงกำหนดกรอบและแนวทางการตรวจเยี่ยม

๑.๓ ประธานมอบหมายให้ทีมผู้ประเมินศึกษาจุดเด่น และจุดที่ต้องพัฒนา พร้อมทั้งให้ข้อเสนอแนะตามรายมาตรฐาน

๑.๔ กำหนดวันตรวจเยี่ยมที่มีวัน เวลาตรงกันระหว่างคณะผู้ประเมินและสถาบันฯ

๑.๕ ส่งตารางการตรวจเยี่ยม ให้ สมศ. เพื่อแจ้งต่อสถาบันอย่างเป็นทางการ

๒. ขั้นตอนระหว่างการตรวจเยี่ยม

๒.๑ ตรวจเยี่ยมสถาบันราชภัฏมหาสารคามเป็นเวลา ๓ วันครึ่ง คือ วันที่ ๒๑

๒๒ ๒๓ และ ๒๔ กรกฎาคม ๒๕๕๖ โดยดำเนินการ

(๑) ชี้แจงวัตถุประสงค์ กำหนดการและกระบวนการประเมิน รวมถึงบทบาทหน้าที่ของคณะผู้ประเมินและของสถาบัน

(๒) รับฟังรายงานผลการดำเนินงานในรอบปีการศึกษา ๒๕๕๕ จากสถาบัน

(๓) รวบรวมข้อมูลเพิ่มเติมจากเอกสารหลักฐานตามสภาพที่เป็นจริง การสังเกต การสนทนา สัมภาษณ์ผู้ที่เกี่ยวข้อง

๒.๒ ตรวจเยี่ยมศูนย์บริการการศึกษานอกสถาบัน ๑ ศูนย์ คือ ศูนย์หนองกุ้งศรี

๒.๓ ประชุมสรุปผลการตรวจเยี่ยมในภาคกลางคืนทุกวัน

๒.๔ สรุปผลการตรวจเยี่ยมด้วยวาจาให้คณะผู้บริหารสถาบันราชภัฏมหาสารคามทราบ

๓. ขั้นตอนการจัดทำรายงานผลการประเมินคุณภาพภายนอก

๓.๑ คณะผู้ประเมินคุณภาพภายนอกนำเสนอข้อค้นพบ ข้อสังเกต ต่อผู้บริหาร ด้วยวาจา เพื่อรับฟังความคิดเห็นและตรวจสอบความถูกต้องข้อมูลและข้อค้นพบต่างๆ และให้สถาบันชี้แจงข้อมูลตามข้อสังเกต หรือข้อค้นพบที่ไม่ตรงตามสภาพจริง ไม่ชัดเจน

๓.๒ ให้สถาบันส่งเอกสารหลักฐานเพิ่มเติมภายใน ๗ วันนับจากวันที่ ๒๔ กรกฎาคม ๒๕๕๖

๓.๓ จัดทำร่างรายงานผลการประเมินสถาบัน จากข้อมูลหลักฐานทั้งหมดที่รวบรวมได้ ๒ ครั้ง และประชุมพิจารณาร่างรายงานผลการประเมินรวม ๒ ครั้ง ในเดือนกันยายน ๒๕๕๖

๓.๔ ส่งร่างรายงานการประเมินคุณภาพภายนอกต่อสถาบันราชภัฏมหาสารคามเพื่อตรวจสอบ ทักท้วง ในเดือนตุลาคม ๒๕๕๖ และส่งคืน สมศ. ภายใน ๑๕ วัน

๓.๕ คณะผู้ประเมินประชุมพิจารณาปรับปรุงแก้ไขรายงานผลการประเมินตามที่
สถาบันทักษ์ทรง ภายใน ๗ วัน

๓.๖ คณะผู้ประเมินประชุมพิจารณารายงานฉบับสมบูรณ์

๓.๗ เสนอรายงานฉบับสมบูรณ์ต่อ สมศ. เพื่อให้การรับรองผลการประเมิน

บทที่ ๓

ผลการประเมินคุณภาพภายนอก

ตอนที่ ๑ ผลการประเมินคุณภาพตามมาตรฐาน

ผลการประเมินคุณภาพการบริหารจัดการศึกษาสถาบันราชภัฏมหาสารคามตามมาตรฐานการประเมินคุณภาพภายนอกระดับอุดมศึกษา ๘ มาตรฐาน ๒๘ ตัวบ่งชี้

มาตรฐานที่ ๑ มาตรฐานด้านคุณภาพบัณฑิต

ตัวบ่งชี้ ๑.๑ ร้อยละการได้งานทำภายใน ๑ ปี รวมทั้งการประกอบอาชีพอิสระ และร้อยละการเรียนรู้ต่อระดับบัณฑิตศึกษา

ร้อยละการได้งานทำใน ๑ ปี บัณฑิตของสถาบันราชภัฏมหาสารคามในภาพรวมมีงานทำร้อยละ ๗๘.๒๖ จำแนกเป็นภาคปกติร้อยละ ๗๐.๑๖ ภาคกศ.บป. ร้อยละ ๗๙.๗๙ อาชีพที่ทำร้อยละ ๓๐.๗๖ ทำงานรัฐบาลร้อยละ ๓๕.๕๔ ทำงานเอกชนและร้อยละ ๗.๒๐ ทำงานอิสระ รายได้ส่วนใหญ่ร้อยละ ๓๘.๙๙ อยู่ประมาณ ๖,๐๐๐ - ๘,๐๐๐ บาท และมีอัตราการศึกษาต่อระดับบัณฑิตศึกษา ร้อยละ ๑.๐๕

ข้อสังเกต

๑. บัณฑิตของสถาบันราชภัฏมหาสารคามในภาพรวมมีงานทำร้อยละ ๗๘.๒๖ นับว่าเป็นอัตราที่ยอมรับได้ เมื่อเทียบกับว่าอยู่ในสภาพท้องถิ่นที่มีแหล่งงานน้อย

๒. บัณฑิตทำงานอิสระน้อยกว่าปีก่อนๆ กล่าวคือ ปี ๒๕๔๒ - ๒๕๔๓ บัณฑิตประกอบอาชีพอิสระร้อยละ ๓๐.๒ ปี ๒๕๔๓ - ๒๕๔๔ ประกอบอาชีพอิสระร้อยละ ๑๒.๙ และร้อยละ ๗.๒๐ ในปี พ.ศ. ๒๕๔๕

๓. บัณฑิตที่ศึกษาต่อมีจำนวนค่อนข้างน้อยมากคือร้อยละ ๑.๐๕

ตัวบ่งชี้ ๑.๒ ระดับความพึงพอใจของนายจ้างและผู้ใช้บัณฑิต

สถาบันสำรวจความพึงพอใจของนายจ้างและผู้ใช้บัณฑิตที่สำเร็จการศึกษา ระหว่างปีการศึกษา ๒๕๔๔ พบว่านายจ้างมีความพึงพอใจต่อการปฏิบัติงานของบัณฑิตสถาบันราชภัฏมหาสารคามอยู่ในระดับมากทุกด้าน เมื่อพิจารณาเป็นรายด้านพบว่าด้านคุณธรรม จริยธรรม และจรรยาบรรณในวิชาชีพมีค่าเฉลี่ยเท่ากับ ๔.๐๒ ค่าเฉลี่ยด้านความรู้ ความสามารถพื้นฐานที่ส่งผลต่อการทำงาน ๓.๖๔ และด้านความรู้ความสามารถทางด้านวิชาการตามลักษณะงานในสาขานั้นๆ ๓.๖๒

จุดเด่น

จากการสำรวจความพึงพอใจของนายจ้างบัณฑิตสถาบันราชภัฏมหาสารคาม พบว่ามีความพึงพอใจในระดับมากทุกด้าน โดยเฉพาะด้านคุณธรรม จริยธรรม และจรรยาบรรณในวิชาชีพ มีค่าเฉลี่ยในระดับ ๔.๐๒

ข้อสังเกต

ความพึงพอใจของนายจ้าง ถึงแม้จะอยู่ในระดับมากทุกด้าน แต่ด้านความรู้ ความสามารถทางวิชาการ และความรู้ความสามารถพื้นฐานที่ส่งผลต่อการทำงานอยู่ในระดับมากที่ก่อนไปในระดับปานกลาง คือ ค่าเฉลี่ยประมาณ ๓.๖ ทั้งสองด้าน

ตัวบ่งชี้ ๑.๓ จำนวนบทความจากวิทยานิพนธ์ของนักศึกษาปริญญาโทที่ตีพิมพ์ เผยแพร่ต่อจำนวนวิทยานิพนธ์ปริญญาโททั้งหมด

สถาบันราชภัฏมหาสารคามผลิตบัณฑิตระดับปริญญาโทในสาขาต่างๆ รวม ๒ สาขา มีวิทยานิพนธ์ระดับปริญญาโท จำนวน ๗๕ เรื่อง มีการเผยแพร่บทความทั้งภายในและภายนอกสถาบัน แต่ยังไม่ได้นำมาดำเนินการจัดพิมพ์เผยแพร่ในรูปแบบบทความจากวิทยานิพนธ์

ข้อเสนอแนะ

จากตัวบ่งชี้ทั้งสามตัวที่เกี่ยวกับมาตรฐานที่ ๑ ด้านคุณภาพบัณฑิต สามารถอภิปรายและสรุปได้ดังนี้

๑. ในส่วนที่เกี่ยวกับการได้งานทำภายใน ๑ ปีบัณฑิตของสถาบัน ได้งานรวมทั้งสิ้น ร้อยละ ๗๘.๒๖ และศึกษาต่อระดับบัณฑิตศึกษาร้อยละ ๑.๐๕ สิ่งเหล่านี้ถือว่าเป็นจุดที่สถาบันควรพัฒนาเพื่อให้ สามารถผลิตบัณฑิตสู่ตลาดแรงงานเพื่อพัฒนาประเทศชาติในสาขาวิชาต่างๆ ให้มีอัตราที่สูงขึ้น และเพิ่มอัตราการศึกษาระดับบัณฑิตศึกษาให้สูงขึ้น

๒. ความพอใจของนายจ้างหรือผู้ใช้บัณฑิต พบว่านายจ้างพึงพอใจบัณฑิตสถาบันราชภัฏมหาสารคามในระดับสูง สถาบันควรให้ทุกโปรแกรมดำเนินการติดตามผลความพึงพอใจของนายจ้างที่มีต่อบัณฑิตของตน เพื่อให้ได้ข้อมูลมาเป็นพื้นฐานในการพัฒนาโปรแกรม

๓. สถาบันควรเพิ่มขีดความสามารถด้านทักษะการใช้คอมพิวเตอร์ ภาษาไทยและภาษาอังกฤษให้แก่นักศึกษาทุกคน เพราะเป็นทักษะที่จำเป็นในการปฏิบัติงาน และการหางานทำ ถ้าบัณฑิตมีทักษะเหล่านี้จะทำให้มีโอกาสสูงที่จะได้รับเข้าทำงาน

๔. ควรจัดตลาดนัดแรงงานหรือฝึกอาชีพเสริม การอบรมการประกอบธุรกิจรายย่อย เพื่อเพิ่มสมรรถภาพการประกอบอาชีพอิสระให้สูงขึ้น

๕. ควรจัดอบรมทักษะการหางานทำ เช่น การเขียนใบสมัครงาน การปรุงแต่งบุคลิกภาพเพื่อการสัมภาษณ์งาน ทักษะการนำเสนอ เป็นต้น

มาตรฐานที่ ๒. มาตรฐานด้านการเรียนรู้

ตัวบ่งชี้ ๒.๑ มีการปฏิรูปกระบวนการเรียนรู้ที่เน้นผู้เรียนเป็นสำคัญและส่งเสริมการสร้างประสบการณ์จริง

จากการศึกษารายงานการประเมินตนเองของสถาบันการศึกษาเอกสารถาวรสัมภาษณ์อาจารย์และนักศึกษาพบว่า ในปีการศึกษา ๒๕๔๕ รายวิชาที่เปิดสอนร้อยละ ๕๑ เป็นวิชาทฤษฎีร้อยละ ๙.๖๗ เป็นวิชาปฏิบัติ และร้อยละ ๓๙.๓๓ เป็นวิชาผสมผสานระหว่างภาคทฤษฎีกับปฏิบัติ

ในด้านการเรียนการสอนเน้นการคิดวิเคราะห์ การใช้สถานการณ์จำลอง และสถานการณ์จริงให้ผู้เรียนฝึกปฏิบัติ มีการจัดการเรียนการสอนผ่านเครือข่ายคอมพิวเตอร์ ๔๕ รายวิชา การทำโครงการวิจัย ๔๕ รายวิชา การผลิตงานสร้างสรรค์ ๑๔๑ รายวิชา

จุดเด่น

๑. นักศึกษาระดับปริญญาตรี มีการจัดทำงานวิจัยอย่างจริงจัง มีอาจารย์ที่ปรึกษา และการจัดพิมพ์ผลงานวิจัยมีมาตรฐานเดียวกัน แต่การเผยแพร่ยังอยู่ในวงจำกัด

๒. มีการปฏิรูปกระบวนการเรียนรู้ โดยเน้นผู้เรียนเป็นสำคัญ และส่งเสริมการฝึกปฏิบัติจริง มีปรากฏให้เห็นเป็นรูปธรรม นักศึกษาได้ทำโครงการศึกษาเอกเทศในทุกหลักสูตร มีการจัดรายวิชาที่เน้นให้มีการส่งเสริมประสบการณ์จริง ถึงร้อยละ ๖๕ และมีการจัดให้นักศึกษาได้ไปฝึกงานจริงตามสถานประกอบการต่างๆ ภายใต้การนิเทศของอาจารย์จากสถาบันและบุคลากรของสถานประกอบการ

ข้อเสนอแนะ

สถาบันควรสร้างความสัมพันธ์และทำความตกลงกับภาคธุรกิจให้เป็นรูปธรรม ในรูปของสหกิจศึกษา เพื่อให้การฝึกประสบการณ์วิชาชีพของนักศึกษาดำเนินการอย่างมีระบบ

ตัวบ่งชี้ ๒.๒ ความเห็นของนักศึกษาต่อประสิทธิภาพการสอนของอาจารย์

จากรายงานสรุปผลการสำรวจความคิดเห็นของนักศึกษาที่มีต่อประสิทธิภาพการสอนของอาจารย์ พบว่าโดยภาพรวมทั้งสถาบันประสิทธิภาพการสอนของอาจารย์อยู่ในระดับดี (๓.๘๒)

จุดเด่น

จากการสัมภาษณ์นักศึกษพบว่านักศึกษามีความพอใจในคุณภาพการสอนของอาจารย์ และเห็นว่าอาจารย์มีความตั้งใจและอุทิศเวลาให้กับนักศึกษา และนักศึกษามีความคิดว่าคุ้มค่าที่ได้มาเรียนที่สถาบันราชภัฏ

ตัวบ่งชี้ ๒.๓ จำนวนกิจกรรมและโครงการของงานกิจการนักศึกษาต่อจำนวน
นักศึกษาทั้งหมด

จากการสัมภาษณ์นักศึกษาและรายงานการประเมินตนเองพบว่า สถาบันราชภัฏ
มหาสารคามดำเนินการจัดกิจกรรมนักศึกษาที่หลากหลาย เพื่อให้สอดคล้องกับปรัชญาของสถาบัน
" วิชาการเป็นเลิศ ประเสริฐคุณธรรม นำชุมชนพัฒนา " นักศึกษามีส่วนร่วมในกิจกรรม ในปี ๒๕๔๕
อัตราส่วน ๑:๖๐ การประเมินผลการจัดกิจกรรมของสถาบันพบว่านักศึกษาส่วนใหญ่มีความพึงพอใจใน
การเข้าร่วมกิจกรรมที่สถาบันจัด

จุดเด่น

สถาบันเปิดโอกาสให้นักศึกษาได้ฝึกการจัดสรรงบประมาณที่ใช้ในการ
จัดกิจกรรมนักศึกษา โดยจำลองรูปแบบการจัดสรรงบประมาณของประเทศ

ข้อเสนอแนะ

สถาบันควรจัดกิจกรรมสร้างความสัมพันธ์เชิงวิชาการกับนักศึกษาสถาบัน
อุดมศึกษาอื่นๆ ที่อยู่ในจังหวัดมหาสารคาม นอกเหนือจากการจัดกิจกรรมวิชาการกับสถาบันราชภัฏ
ที่อยู่ในภูมิภาคเดียวกัน

ตัวบ่งชี้ที่ ๒.๔ มีการวิจัยเพื่อพัฒนากระบวนการเรียนรู้

สถาบันได้จัดสรรทุนสนับสนุนงานวิจัยทั้งของอาจารย์และนักศึกษา มีผลงาน
วิจัยเพื่อพัฒนาการเรียนรู้ ในปีการศึกษา ๒๕๔๓ จำนวน ๑๑ เรื่อง และในปีการศึกษา ๒๕๔๔ มี
งานวิจัย ๒๘ เรื่อง

จุดเด่น

๑. มีการสนับสนุนการทำวิจัยของนักศึกษาอย่างจริงจัง ทุกคณะมีงบประมาณ
สนับสนุนงานวิจัยของนักศึกษา
๒. งานวิจัยของคณาจารย์ยังมีจำนวนน้อย เนื่องจากคณาจารย์ทุ่มเทเวลาใน
การเป็นที่ปรึกษาและดูแลงานวิจัยของนักศึกษา

ข้อเสนอแนะ

๑. ควรพิจารณาเชิญอาจารย์พิเศษเพิ่มขึ้นจากภาคธุรกิจ และภาครัฐที่
สะดวกต่อการเดินทาง เพื่อรองรับภาระการสอน ส่วนที่เกินจากภาระงานของอาจารย์ประจำใน
ระดับอุดมศึกษา
๒. ควรใช้ภูมิปัญญาท้องถิ่น บุคลากรท้องถิ่น ผู้รับรางวัลครูดีเด่นมาให้
ประโยชน์แลกเปลี่ยนเรียนรู้ร่วมกัน

มาตรฐานที่ ๓. มาตรฐานด้านการสนับสนุนการเรียนรู้

ตัวบ่งชี้ ๓.๑ อาจารย์ประจำทุกระดับต่อจำนวนนักศึกษาเต็มเวลาเทียบเท่า

จากรายงานการประเมินตนเองพบว่าสัดส่วนจำนวนอาจารย์ประจำทุกระดับต่อจำนวนนักศึกษาเต็มเวลาเทียบเท่า (FTES) เป็น ๑:๓๒ เมื่อพิจารณาสัดส่วนดังกล่าวเป็นรายคณะพบว่าคณะวิทยาการจัดการ มีสัดส่วนจำนวนอาจารย์ต่อจำนวนนักศึกษาเต็มเวลาเทียบเท่าสูงสุด ๑:๖๕ รองลงมาคือ คณะมนุษยศาสตร์ฯ ร้อยละ ๓๙ คณะวิทยาศาสตร์ฯ ร้อยละ ๒๔ คณะครุศาสตร์ ร้อยละ ๒๑

ข้อสังเกต

จำนวนอาจารย์ประจำต่อจำนวนนักศึกษาเต็มเวลา เทียบเท่าอยู่ในเกณฑ์สูง โดยเฉพาะอย่างยิ่งคณะวิทยาการจัดการ อาจารย์ประจำต้องทำงานสอนหนักและต้องปฏิบัติภารกิจอื่น เช่น งานธุรการ งานบริการ จึงทำให้ไม่มีเวลาทำงานวิจัย และทำให้ร้อยละของอาจารย์ประจำที่ขอตำแหน่งทางวิชาการยังต่ำกว่าเกณฑ์ มีอัตราอาจารย์คุณวุฒิปริญญาเอกน้อย

ข้อเสนอแนะ

๑. ใช้ภูมิปัญญาท้องถิ่น บุคลากรท้องถิ่น ผู้รับรางวัลครูดีเด่นมาให้ความรู้ เพื่อเป็นการแลกเปลี่ยนเรียนรู้ร่วมกันและลดภาระงานสอนของอาจารย์

๒. ควรใช้สื่อเทคโนโลยีสารสนเทศที่สถาบันมีอยู่ให้เป็นประโยชน์ต่อการเรียนการสอน และลดภาระงานสอนของอาจารย์ และเป็นการฝึกวินัยในตนเองให้นักศึกษา และสร้างนิสัยใฝ่รู้ใฝ่เรียนให้เกิดขึ้นกับนักศึกษา

ตัวบ่งชี้ ๓.๒ งบประมาณดำเนินการจริงต่อนักศึกษาเต็มเวลาเทียบเท่า

ในปีการศึกษา ๒๕๔๕ งบประมาณดำเนินการจริงต่อนักศึกษาเต็มเวลาเทียบเท่า โดยภาพรวมของทั้งสถาบัน ๑:๕,๗๔๕.๓๓ บาท คณะที่ใช้งบประมาณดำเนินการสูงสุดคือ คณะเทคโนโลยีการเกษตร ๑:๘๔๓๔ รองลงไปที่คณะวิทยาศาสตร์ ๑:๓,๑๖๒

จุดเด่น

งบประมาณดำเนินการจริงต่อนักศึกษาเต็มเวลาเทียบเท่าอยู่ในเกณฑ์ปานกลาง แต่นักศึกษาและบุคคลในท้องถิ่นให้ความเห็นว่า เมื่อเทียบกับค่าใช้จ่ายที่ได้จ่ายเพื่อมาเรียน ณ สถาบันราชภัฏ พบว่าคุ้มค่า

ตัวบ่งชี้ ๓.๓ ร้อยละของอาจารย์ประจำที่มีวุฒิปริญญาเอกหรือเทียบเท่า

จากรายงานการประเมินตนเองพบว่า สถาบันมีอาจารย์วุฒิปริญญาเอก จำนวน ๑๕ คน คิดเป็นร้อยละ ๔.๒๐ ของอาจารย์ทั้งหมด คณะที่มีอาจารย์วุฒิปริญญาเอกมากที่สุด คือ คณะครุศาสตร์ ร้อยละ ๑๑.๒๙

ข้อสังเกต

๑. จำนวนอาจารย์ประจำคุณวุฒิปริญญาเอกหรือปริญญาสูงสุดของวิชาชีพ ยังมีไม่เพียงพอ ที่จะรองรับภารกิจการขยายอาณาจักรทางวิชาการในอนาคตได้

๒. ขาดบุคลากรทำงานสายสนับสนุนวิชาการ ทำให้อาจารย์ผู้สอนต้องรับภาระทั้งงานสอนในคณะและการทำงานในสังกัดต่างๆ และโครงการต่างๆนอกคณะ สถาบันมีอาจารย์อัตราจ้างรายปี จำนวนมากแต่ไม่มีข้อจูงใจให้อยู่ทำงานและทุ่มเท จึงมีการลาออกทำให้การทำงานขาดความต่อเนื่อง นอกจากนี้ทำให้ภาระงานสอนของอาจารย์สูง จึงทำให้ไม่มีเวลาพัฒนาตนเองในการศึกษาต่อเพื่อเพิ่มคุณวุฒิ

ข้อเสนอแนะ

สถาบันควรพิจารณานักศึกษาที่เรียนดี มีเจตคติที่ดีต่อการเป็นครูให้ทุนศึกษาต่อถึงระดับปริญญาเอก เพื่อกลับมาสอนที่สถาบัน

ตัวบ่งชี้ ๓.๔ จำนวนคอมพิวเตอร์ที่ใช้ในการเรียนการสอนต่อจำนวนนักศึกษาเต็มเวลาเทียบเท่า

สัดส่วนจำนวนคอมพิวเตอร์ที่ใช้ในการเรียนการสอนต่อจำนวนนักศึกษาเต็มเวลาเทียบเท่า คิดเป็น ๑:๕๖ และค่าใช้จ่ายสำหรับระบบคอมพิวเตอร์คิดเป็น ๖๕ บาทต่อนักศึกษาหนึ่งคน

ข้อสังเกต

จำนวนคอมพิวเตอร์เพื่อการเรียนการสอนมีจำนวนไม่เพียงพอที่จะเร่งให้บัณฑิตมีความรู้ทักษะทางสารสนเทศตามที่สถาบันตั้งเป้าหมายไว้ และการมอบหมายงานจากอาจารย์ยังไม่มากพอที่จะกระตุ้นให้นักศึกษามาค้นคว้า โดยใช้สื่อด้านนี้มากขึ้น จึงดูเหมือนว่าจำนวนคอมพิวเตอร์ที่มีอยู่ที่คณะวิชา ที่ศูนย์คอมพิวเตอร์ และที่สำนักวิทยบริการ ยังรองรับได้ในปัจจุบัน

ข้อเสนอแนะ

สถาบันควรใช้วิธีทำสัญญาร่วมกับบริษัทในการลงทุนด้านคอมพิวเตอร์เพื่อให้เข้ามาบริการนักศึกษา และหามาตรการให้อาจารย์และนักศึกษาค้นคว้าผ่านสื่ออิเล็กทรอนิกส์ให้มากขึ้น

ตัวบ่งชี้ ๓.๕ ค่าใช้จ่ายทั้งหมดที่ใช้ในระบบห้องสมุดและศูนย์สารสนเทศต่อนักศึกษาเต็มเวลาเทียบเท่า

สัดส่วนค่าใช้จ่ายของห้องสมุดต่อนักศึกษาเต็มเวลาคิดเป็น ๑:๑๔๗ และค่าใช้จ่ายของระบบสารสนเทศคิดเป็น ๑:๖๕ เมื่อเปรียบเทียบค่าใช้จ่ายของห้องสมุดกับค่าใช้จ่ายทั้งหมดของสถาบัน คิดเป็นร้อยละ ๒.๕๗

ข้อสังเกต

ค่าใช้จ่ายในระบบห้องสมุด และศูนย์สารสนเทศต่อนักศึกษาเต็มเวลาเทียบเท่า มีจำนวนต่ำกว่าเกณฑ์ แต่จากการที่ได้มีการขยายอาคารศูนย์วิทยบริการมาอยู่ ณ ที่ปัจจุบัน มีพื้นที่ใช้สอยกว้างขวางเพียงพอ ยกเว้นระดับบัณฑิตศึกษา ณ ศูนย์หนองงูศรี

ข้อเสนอแนะ

๑. คณาจารย์ควรปฏิรูปลักษณะการมอบหมายงานให้นักศึกษาค้นคว้าจากสื่อที่หลากหลาย

๒. ใช้งานดาวเทียมที่มีอยู่ในสถาบันให้เต็มศักยภาพ โดยจัดให้มีการให้บริการทางวิทยุโทรทัศน์ในรายการที่ส่งเสริมการใช้ภาษาอังกฤษให้มากขึ้น

มาตรฐาน ๔ มาตรฐานด้านการวิจัยและงานสร้างสรรค์

ตัวบ่งชี้ ๔.๑ จำนวนบทความวิจัยที่พิมพ์เผยแพร่และงานสร้างสรรค์ต่อจำนวนอาจารย์ประจำทุกระดับ

สถาบันมีบทความวิจัยที่พิมพ์เผยแพร่จำนวน ๗ เรื่อง เป็นของคณะครุศาสตร์ ๖ เรื่อง คณะเทคโนโลยีการเกษตร ๑ เรื่อง ในด้านงานสร้างสรรค์มีการเผยแพร่ทั้งในระดับท้องถิ่นและระดับประเทศ รวมทั้งสิ้น ๔ งาน เป็นงานประเภทศิลปกรรม

ตัวบ่งชี้ ๔.๒ งานวิจัยที่นำไปใช้ประโยชน์ในงานวิจัยอื่นหรือในการเรียนการสอนหรือในอุตสาหกรรม

สถาบันมีงานวิจัยที่นำไปใช้ประโยชน์ด้านการเรียนการสอนและด้านอุตสาหกรรม ดังนี้

๑. ด้านการเรียนการสอน มี ๑๘ เรื่อง
๒. ด้านการพัฒนาธุรกิจอุตสาหกรรม มี 9 เรื่อง

ตัวบ่งชี้ ๔.๓ จำนวนเงินสนับสนุนงานวิจัยจากภายนอกสถาบันต่ออาจารย์
ประจำทุกระดับ

ปี ๒๕๔๕ สถาบันได้รับเงินทุนวิจัยจากภายนอก เป็นเงิน ๒๗๐,๙๑๐ บาท

ตัวบ่งชี้ ๔.๔ จำนวนเงินสนับสนุนงานวิจัยจากภายในสถาบันต่ออาจารย์ประจำ
ทุกระดับ

ปีการศึกษา ๒๕๔๕ สถาบันจัดสรรเงินทุนวิจัยเป็นเงิน ๑,๓๖๕,๗๐๐ บาท

ข้อสังเกต

คณาจารย์มีภาระงานสอนมาก ทำให้มีเวลาพัฒนางานสร้างสรรค์ และ
ทำงานวิจัยน้อย ถ้าสภาพการณ์เป็นเช่นนี้ระยะยาวจะส่งผลถึงการชะงักงันขององค์ความรู้ในศาสตร์
สาขานั้น และคณาจารย์จะขาดการพัฒนาตนเองทางด้านวิชาการ

จุดเด่น

๑. สถาบันสนับสนุนเงินทุนวิจัยให้นักศึกษา และมีผลงานวิจัยของนักศึกษา
ทุกสาขาวิชาเป็นจำนวนมาก ผลงานวิจัยของนักศึกษายู่ในเกณฑ์มาตรฐานเดียวกัน แสดงถึง
ความเอาใจใส่ดูแลของอาจารย์ที่ปรึกษา

๒. งานวิจัยทั้งของอาจารย์และนักศึกษาสอดคล้องกับปรัชญาของสถาบันที่เป็น
สถาบันอุดมศึกษาของท้องถิ่น และมีผลงานวิจัยที่สร้างองค์ความรู้เพื่อช่วยฟื้นฟูผู้ด้อยโอกาสทางสังคม

๓. สถาบันมีงานสร้างสรรค์ที่ได้รับรางวัลทั้งในระดับประเทศและต่างประเทศ
เช่น การจัดทำ CD VDO เผยแพร่ศิลปะมวยไทย รางวัลการเขียนภาพประกอบนิทาน

ข้อเสนอแนะ

๑. สถาบันควรมาตรการลดภาระงานของอาจารย์ทั้งในด้านงานสอน
และงานธุรการ ทั้งนี้เพื่อให้อาจารย์มีเวลาได้พัฒนางานวิชาการ งานสร้างสรรค์ และงานวิจัย โดย
ใช้ทรัพยากรและภูมิปัญญาท้องถิ่น และสื่อการเรียนรู้ที่หลากหลาย

๒. สถาบันควรกำหนดมาตรการในงานวิจัย เป็นภาระงานหลักที่คณาจารย์
ทุกคนต้องทำ ไม่ใช่งานเลือก เช่น กำหนดให้คณาจารย์ทำงานวิจัยอย่างน้อย ๒ ปี ต่อ ๑ เรื่อง
มีการให้เงินรางวัลผู้ที่มีผลงานวิจัยดีเด่น ลดภาระงานสอนสำหรับผู้เสนอโครงร่างวิจัยผ่าน

๓. สถาบันควรจัดอบรมทักษะงานวิจัยทุกปีอย่างน้อยปีละ ๑ ครั้ง ทั้งนี้เพื่อ
ให้เกิดผลงานวิจัย และเพื่อพัฒนาประสิทธิภาพการเป็นที่ปรึกษาวิทยานิพนธ์ให้แก่คณาจารย์

๔. สถาบันควรจัดจ้างนักวิจัยเพื่อรับทำงานวิจัยให้แก่ภาคเอกชน ร่วมเป็น
คณะวิจัยกับอาจารย์ และให้คำปรึกษาการทำวิทยานิพนธ์แก่นักศึกษา

๕. ควรจัดทำคู่มืออาจารย์ด้านงานวิจัย รวบรวมรายละเอียดของแหล่งเงินทุน
วิจัยทั้งภายในและภายนอกประเทศ

มาตรฐานที่ ๕ มาตรฐานด้านการบริการวิชาการ

ตัวบ่งชี้ ๕.๑ กิจกรรม / โครงการที่ให้บริการวิชาการแก่สังคม และชุมชน

สถาบันมีกิจกรรมการให้บริการวิชาการในรูปแบบ ดังนี้

๑. การจัดการศึกษาในระบบ มีการเปิดสอนหลักสูตรปริญญามหาบัณฑิตตามความต้องการของท้องถิ่น โดยการเปิดศูนย์บริการการศึกษานอกสถาบัน ๒ ศูนย์
๒. การศึกษานอกระบบ มีการจัดการอบรมหลักสูตรระยะสั้นทุกคณะ
๓. การศึกษาตามอัธยาศัย มีการให้ความรู้ผ่านสื่อวิทยุ และเอกสารทางวิชาการเผยแพร่ความรู้ด้านต่างๆ รวมถึงการจัดนิทรรศการทางวิชาการ

ตัวบ่งชี้ ๕.๒ จำนวนการเป็นกรรมการวิชาการ / วิชาชีพ / กรรมการวิทยานิพนธ์

สถาบันมีคณาจารย์เป็นกรรมการวิชาการ วิชาชีพ และเป็นที่ปรึกษาวิทยานิพนธ์ภายนอกสถาบัน คิดเป็นร้อยละ .๐๖๙ ต่อจำนวนอาจารย์ประจำทั้งหมด

ข้อสังเกต

๑. สถาบันจัดกิจกรรม / โครงการให้บริการวิชาการที่หลากหลาย
๒. จำนวนคณาจารย์ที่ได้รับเชิญเป็นกรรมการวิชาการ วิชาชีพ และเป็นที่ปรึกษาวิทยานิพนธ์น้อย

จุดเด่น

๑. กิจกรรมการให้บริการวิชาการของสถาบันที่น่าชมเชยเป็นอย่างยิ่งคือ กิจกรรมและโครงการของศูนย์การศึกษาพิเศษ เช่น การอบรมผู้ปกครองด้านการฟื้นฟูสมรรถภาพเด็กพิการ การให้บริการฟื้นฟูสมรรถภาพเด็กพิการครบวงจร การให้คำปรึกษาการเลี้ยงดูเด็กพิการทั้งทางจดหมาย โทรศัพท์ การออกไปช่วยเหลือเด็กพิการที่ไม่สามารถมาบำบัดที่สถาบันสัปดาห์ละ ๓ วัน การสร้างเครือข่ายความร่วมมือจัดตั้งชมรมคนพิการกับองค์การบริหารส่วนตำบล

๒. ได้รับการคัดเลือกให้เป็นที่จัดนิทรรศการงานวันวิทยาศาสตร์ ทั้งที่เป็นสถาบันที่มีงบประมาณและบุคลากรน้อย

๓. มีการประดิษฐ์เครื่องมือวัดแสงที่ต้นทุนต่ำและจัดอบรมครูในท้องถิ่นให้ประดิษฐ์และใช้เครื่องมือนี้ได้

๔. จัดอบรมศิลปะให้แก่เด็กนักเรียนระดับประถมและมัธยม ในโครงการค่ายศิลปะ “ พู่กันนี้พี่ให้น้อง ”

๕. มีการจัดหลักสูตรฝึกอบรมครูตามความต้องการของหน่วยงานผู้ใช้ครู ทั้งในรูปของหลักสูตรระยะสั้น และหลักสูตรฝึกอบรมเพื่อให้ครูได้รับวุฒิปริญญาตรีทางการศึกษาตามหลักการ School – based learning

๖. มีการเปิดสอนโครงการ “เก้าแก่น้อย” ตามหลักสูตรสภาสถาบันราชภัฏ
ปริญญาตรี ๔ ปี โปรแกรมวิชาการจัดการทั่วไป เป็นหลักสูตรที่ผู้เรียนได้นำไปใช้ในการพัฒนา
งานได้อย่างมีประสิทธิภาพ

ข้อเสนอแนะ

๑. สถาบันควรใช้ทรัพยากรที่มีอยู่จัดอบรมระยะสั้น เพื่อเป็นการกระตุ้นให้
บุคลากรพัฒนาตนเองตลอดเวลา เป็นการหารายได้เข้าสถาบัน และใช้ทรัพยากรที่มีอยู่ให้คุ้มค่า
๒. สถาบันควรปรับปรุงระบบการประชาสัมพันธ์ เพื่อให้สังคมรับทราบภารกิจ
และศักยภาพของสถาบัน
๓. สถาบันควรจัดหลักสูตรฝึกอบรมตลอดปี จัดระบบการรับสมัครและ
การประชาสัมพันธ์ให้มีประสิทธิภาพ

มาตรฐานที่ ๖ มาตรฐานด้านการทำนุบำรุงศิลปวัฒนธรรม

ตัวบ่งชี้ ๖.๑ จำนวนกิจกรรมในการทำนุบำรุงศิลปวัฒนธรรม

สำนักศิลปวัฒนธรรมและคณะต่างๆของสถาบันราชภัฏมหาสารคามดำเนินการกิจ
ด้านนี้อย่างต่อเนื่อง โดยมีกิจกรรมทั้งในระดับสถาบัน ระดับจังหวัด ระดับประเทศ และระดับ
ต่างประเทศ รวม ๒๖ กิจกรรม

ตัวบ่งชี้ ๖.๒ การพัฒนาและสร้างมาตรฐานศิลปวัฒนธรรม

สถาบันมีการจัดกิจกรรมที่เป็นการสร้างมาตรฐานที่แสดงรากเหง้าของศิลป
วัฒนธรรม รวม ๑๖ กิจกรรม เช่น ร่วมกับชาวบ้านเชียงเหียน พัฒนาเป็นหมู่บ้านวัฒนธรรม
รวบรวมข้อมูลเชิงประวัติศาสตร์ของชุมชน ๑๗ ชุมชน ให้เทศบาลเมืองมหาสารคามจัดตั้งเป็น
พิพิธภัณฑ์เมืองมหาสารคาม

ข้อสังเกต

สถาบันจัดสรรงบประมาณด้านการทำนุบำรุงศิลปวัฒนธรรมค่อนข้างน้อย ร้อยละ
๐.๐๘๑ ของงบประมาณดำเนินการทั้งหมด งบประมาณส่วนใหญ่ใช้เป็นค่าจ้างเจ้าหน้าที่ การบริหาร
จัดการได้รับการสนับสนุนงบประมาณจากหน่วยงานในท้องถิ่นให้ปฏิบัติภารกิจนี้ได้มีประสิทธิภาพ

จุดเด่น

๑. สถาบัน ให้ความสำคัญกับภารกิจด้านกับการทำนุบำรุงศิลปวัฒนธรรม
มาก มีกิจกรรมด้านนี้ทุกคณะ
๒. สถาบันเป็นแหล่งรวบรวมข้อมูลทางด้านประวัติศาสตร์และวัฒนธรรมของ
ท้องถิ่น

๓. บุคลากรของสถาบันตระหนักในความสำคัญของภารกิจด้านทำนุบำรุงศิลปวัฒนธรรม มีผลงานที่โดดเด่น ดังนี้

๓.๑ รวบรวมและตรวจสอบข้อมูลเพื่อจัดทำห้องประวัติศาสตร์ และ พิพิธภัณฑ์ จังหวัดมหาสารคาม

๓.๒ เผยแพร่ดนตรีพื้นบ้าน โดยจัดตั้งวงดนตรีพื้นบ้านแกนนอีสาน แสดงตามโครงการวัฒนธรรมสัญจร และโครงการแลกเปลี่ยนวัฒนธรรม ซึ่งแสดงทั้งภายในประเทศและต่างประเทศ

๓.๓ จัดพิมพ์และเผยแพร่ความรู้เกี่ยวกับเมืองมหาสารคาม เช่น ตามหา ร่องรอยขอมและมอญในมหาสารคาม

๓.๔ ได้รับการสนับสนุนจากกองทุนเพื่อการพัฒนาสังคมจัดรายการ "เสียงจากชุมชนคนมหาสารคาม"

๓.๕ จัดรายการวิทยุ มรดกทางวัฒนธรรม

๔. มีการฟื้นฟูภูมิปัญญาท้องถิ่น โดยร่วมมือและส่งเสริมชาวบ้านให้ฟื้นฟูงานประเพณีบุญยะเหวด บุญบั้งไฟ ฟื้นฟูศิลปะการแสดงกลองยาวแบบอีสาน ฟื้นฟูและอนุรักษ์การทำเส้นข้าวบูนแบบพื้นบ้าน

๕. จัดทำบัตรอวยพรวันเกิด โดยใช้ภาพพระไม้ และเขียนอวยพรเป็นร้อยกรองภาษาอีสาน

๖. จัดทำหนังสือพิมพ์ดักสิลานิวส์ เป็นหนังสือพิมพ์ขนาดใหญ่ ใช้น้ำอัด ๑๒ แผ่น / ฉบับ

๗. เผยแพร่ศิลปะมวยไทย โดยจัดทำเป็นสื่อ CD VDO เผยแพร่ในต่างประเทศ และอาจารย์ของสถาบันเดินทางไปสอนมวยไทยในต่างประเทศ รวมทั้งจัดทำ Web-site เผยแพร่

๘. มีการจัดทำหลักสูตรท้องถิ่น "ดนตรีโปงลาง" และมีผลงานประมวลประวัตินาฏประดิษฐ์รำเชิง

ข้อเสนอแนะ

๑. สถาบันควรจัดตั้งกองทุนพัฒนางานศิลปวัฒนธรรม เพื่อส่งเสริมพัฒนาและอนุรักษ์ศิลปวัฒนธรรมของท้องถิ่น

๒. หน่วยงานที่เกี่ยวข้องกับการดำเนินภารกิจด้านการทำนุบำรุงศิลปวัฒนธรรม ควรจัดทำโครงการพัฒนาเสนอสภาประจำสถาบัน

๓. หาแหล่งรายได้จากหน่วยงานภายนอกที่ต้องการสนับสนุนและส่งเสริมงานด้านศิลปวัฒนธรรม

มาตรฐานที่ ๗ มาตรฐานด้านการบริหารจัดการ

ตัวบ่งชี้ ๗.๑ ร้อยละของเงินเดือนบุคลากรทุกประเภทต้องดำเนินการทั้งหมด จากการศึกษารายงานการประเมินตนเอง พบว่าสถาบันใช้งบประมาณในด้านเงินเดือน ค่าตอบแทนของบุคลากรทุกประเภท คิดเป็นร้อยละ ๘๔.๘๒ ของงบดำเนินการทั้งหมด

ตัวบ่งชี้ ๗.๒ ร้อยละของเงินเดือนบุคลากรในการบริหารจัดการต้องดำเนินการทั้งหมด

พบว่าสถาบันใช้จ่ายเงินเดือนบุคลากรด้านการบริหารจัดการ ร้อยละ ๒๙.๖๖ ของงบดำเนินการทั้งหมด และมีอัตราส่วนบุคลากรสายสนับสนุนต่อจำนวนนักศึกษาเต็มเวลาเทียบเท่าเท่ากับ ๑:๑๘

ตัวบ่งชี้ ๗.๓ ร้อยละของค่าใช้จ่ายในการบริหารจัดการส่วนกลางต้องดำเนินการทั้งหมด ค่าใช้จ่ายในการบริหารจัดการคิดเป็นร้อยละ ๔๖.๐๗ ของงบดำเนินการทั้งหมด นับว่าอยู่ในเกณฑ์ค่อนข้างสูง

ตัวบ่งชี้ ๗.๔ ค่าเสื่อมราคาต่อจำนวนนักศึกษาเต็มเวลาเทียบเท่า สถาบันได้คำนวณค่าเสื่อมราคาปี ๒๕๔๕ คิดเป็น ๓๐๓,๙๙๒,๗๘๗ บาท ค่าใช้จ่ายทั้งหมดคิดเป็น ๑๐๖,๕๒๔,๖๖๐ บาท แต่ยังไม่ได้คำนวณอัตราส่วนค่าเสื่อมราคาต่อจำนวนนักศึกษาเต็มเวลาเทียบเท่า

ตัวบ่งชี้ ๗.๕ มีร้อยละของเงินเหลือจ่ายสุทธิต้องดำเนินการสถาบันมีเงินเหลือจ่ายสุทธิคิดเป็นร้อยละ ๘.๕๙ นับได้ว่าเป็นเกณฑ์ที่ยอมรับได้

ข้อสังเกต

สถาบันไม่มีบัญชีที่แสดงเงินคงคลังสะสมตามระเบียบเกี่ยวกับวิธีการงบประมาณจากเงินรายได้ต่างๆของสถาบัน

จุดเด่น

สถาบันได้ให้ความสำคัญต่อการบริหารทรัพยากรมนุษย์และกำหนดไว้เป็นตัวบ่งชี้ด้วย แม้ว่าสถาบันจะมีแผนกลยุทธ์ในการสรรหา และพัฒนาบุคลากร แต่ก็ยังไม่สามารถหาบุคลากรได้ตรงตามคุณวุฒิ และยังไม่สามารถจูงใจให้มีผู้สมัครมาให้เลือกได้ตามต้องการ อย่างไรก็ตาม สถาบันก็ได้พยายามดำเนินการด้านการจัดหาที่อยู่อาศัยให้ภายในสถาบันทำให้บุคลากรที่มีความมุ่งมั่นที่จะประกอบอาชีพเป็นครูสามารถอยู่ได้

ข้อเสนอแนะ

๑. ผู้บริหารต้องอาศัยการวิเคราะห์ข้อมูลทางการเงิน เป็นส่วนหนึ่งในการวางแผนและตัดสินใจทางการบริหาร
๒. ให้การศึกษาอบรมผู้ทำงานด้านการเก็บข้อมูลทางการเงินและการวิเคราะห์ตัวเลขต่างๆ เพื่อให้เข้าใจได้ดีขึ้นและนำเสนอข้อมูลที่เน้นประโยชน์ต่อผู้บริหารอย่างแท้จริง
๓. ทำการวิเคราะห์เพื่อหาทางเลือกค่าใช้จ่ายที่ไม่จำเป็นลง
๔. ผู้บริหารต้องแสวงหาช่องทางใหม่ๆ จากศักยภาพของโครงการที่มีอยู่ เพื่อหาทางเพิ่มรายได้ให้มากขึ้น
๕. สร้างเครือข่ายด้านศิษย์เก่า ซึ่งมีจำนวนมาก และพร้อมที่จะร่วมมือกับสถาบันอย่างเป็นทางการ
๖. บุคลากรด้านการสอนถือเป็นหัวใจของสถาบัน ซึ่งต้องพยายามรักษาจึงต้องมีระบบการจัดการบริหารบุคคลที่ทันสมัย โดยเฉพาะอย่างยิ่งการจัดการงานสอนให้เหมาะสม
๗. สถาบันต้องเร่งรัดปรับปรุงระบบการจัดทำบัญชีให้เป็นระบบและได้มาตรฐานจัดทำบัญชีที่รับฟังง่าย เพื่อนำข้อมูลสถานะทางการเงินของสถาบันมาใช้ในการตัดสินใจเชิงบริหาร

มาตรฐานที่ ๘ มาตรฐานด้านระบบประกันคุณภาพภายใน

ตัวบ่งชี้ ๘.๑ มีระบบและกลไกการประกันคุณภาพการศึกษาอย่างต่อเนื่อง

สถาบันมีคณะกรรมการดำเนินงานด้านประกันคุณภาพการศึกษาทุกระดับตั้งแต่ระดับสถาบันถึงระดับโปรแกรม และดำเนินการประกันคุณภาพการศึกษาอย่างต่อเนื่อง มีการประเมินคุณภาพการศึกษาภายในโดยสถาบันแต่งตั้งคณะกรรมการประเมินคุณภาพทุกหน่วยงานทั้งระดับคณะและสำนัก และมีการแลกเปลี่ยนบุคลากรทำการประเมินคุณภาพระหว่างสถาบันราชภัฏในเขตภูมิภาคและอีสานตอนบน

• ตัวบ่งชี้ ๘.๒ ประสิทธิภาพของการประกันคุณภาพภายใน

การประกันคุณภาพภายในส่งผลต่อสถาบันในระดับความตระหนักและความพยายามในการปรับปรุงคุณภาพ โดยแสดงเป็นทิศทางการพัฒนาสถาบัน

ข้อสังเกต

๑. ไม่พบหน่วยงานใดระบบที่ใช้ในการประกันคุณภาพ มีพบการจัดระบบคุณภาพการทำงานโดยใช้กิจกรรม ๕ ส บางหน่วยงาน

๒. มีการประเมินคุณภาพการทำงานหลากหลายรูปแบบรวมถึงการประเมินคุณภาพภายในในกลุ่มบุคคลต่างๆหลายครั้ง แต่ไม่มีรายงานผลการนำผลการประเมินไปใช้ในการปรับปรุงคุณภาพอย่างต่อเนื่อง

จุดเด่น

๑. มีกระบวนการประเมินคุณภาพการทำงานหลายรูปแบบ เช่น การประเมินการสอนอาจารย์ การประเมินการทำงานของผู้บริหาร การประเมินการจัดกิจกรรม ประเมินงานวิจัย และการประเมินคุณภาพภายใน

๒. ทุกหน่วยงานมีการประเมินตนเอง และได้รับการประเมินจากสถาบันและจากสถาบันราชภัฏในเขตภูมิภาคเดียวกัน

ข้อเสนอแนะ

๑. ควรปรับเกณฑ์การประเมินเป็นเป้าหมายของการดำเนินงานในแต่ละด้าน เพื่อใช้เป็นเกณฑ์ในการประเมินมากกว่าจะกำหนดเป็นลำดับขั้น

๒. การเขียนผลการดำเนินงานควรเขียนผลลัพธ์ และผลที่ได้รับให้ชัดเจน และแสดงให้เห็นว่าผลที่ได้ส่งผลกระทบต่อนักศึกษาและสังคมประเทศชาติอย่างไร

๓. ตัวเลข ข้อมูล และการรายงานควรวิเคราะห์จากข้อกำหนดในการอบการประเมินคุณภาพของสมศ. และรายงานผลให้ครอบคลุม

๔. ควรเสนอผลการดำเนินงานที่เกิดจากการนำผลการประเมินตนเองมาใช้ในการพัฒนาคุณภาพการศึกษา

ตอนที่ ๒ ผลการประเมินคุณภาพจำแนกตามคณะ

๑. คณะครุศาสตร์

คณะครุศาสตร์เป็นคณะที่มีประวัติความเป็นมาพร้อมกับสถาบันปัจจุบันมีอาจารย์ ๖๑ คน เปิดสอนสาขาวิชาการศึกษาระดับปริญญาตรีหลักสูตร ๔ ปี หลักสูตร ๒ ปี (หลังอนุปริญญา) นอกจากนี้ยังมีหน่วยงานอื่นที่ทำหน้าที่ให้บริการวิชาการ คือ โรงเรียนสาธิต ศูนย์การศึกษาพิเศษ ศูนย์การศึกษาพัฒนาครู ศูนย์คอมพิวเตอร์

จุดเด่น

๑. ร่วมมือกับเทศบาลและเขตพื้นที่การศึกษาอบรมครูตามความต้องการของผู้ใช้ครู ร่วมมือกันพัฒนาคุณภาพการศึกษา เช่น การพัฒนากรรมการสถานศึกษา

๒. มีงานวิจัยทั้งของคณาจารย์และนักศึกษา มีงานวิจัยที่ได้รับทุนจาก สกว.

๓. จัดทำโครงการความร่วมมือระหว่างคณะครุศาสตร์ UNESCO และสาธารณรัฐประชาธิปไตยประชาชนลาว อบรมครูของของประเทศลาวด้านการสอนที่เน้นผู้เรียนเป็นสำคัญ

๔. ด้านการทำนุบำรุงศิลปวัฒนธรรม มีการเผยแพร่มวยไทยในต่างประเทศ โดยจัดทำเป็นสื่อวีดิทัศน์ CD เป็นภาษาต่างประเทศ และอาจารย์ได้รับรางวัล “มงคลทอง” เป็นครูมวยไทยโลก

๕. จัดทำโครงการวิจัย การพัฒนากระบวนการคืนโรงเรียนให้ชุมชนโดยใช้โปงลางเป็นตัวฐาน

๖. พยายามทำคณะครุศาสตร์ให้เป็น “บ้านของครูทุกคน” ครูสามารถเข้ามารับการพัฒนาดำเนินการได้ตามความต้องการของตนเอง และจัดทำโครงการโรงเรียนเครือข่ายร่วมพัฒนาวิชาชีพครู เพื่อให้คำปรึกษาครูและผู้บริหารด้านการพัฒนาการเรียนการสอน

ข้อเสนอแนะ

๑. ควรจัดทำหลักสูตรหรือตำรามวยไทยเป็นภาษาอังกฤษ
๒. จัดทำ Web-site ลงใน Web ของการท่องเที่ยว
๓. ควรพัฒนามวยไทยให้เป็นโปรแกรมพลศึกษาด้านกีฬามวยไทย

โรงเรียนสาธิต

เปิดรับนักเรียนตั้งแต่ระดับอนุบาล ระดับประถมศึกษาและระดับมัธยมศึกษา

๑. เป็นการลงทุนทางการศึกษาที่คุ้มค่ามาก เนื่องจากเก็บค่าบำรุงการศึกษาในอัตราต่ำ แต่ผลลัพธ์ที่ได้สูง

๒. มีห้องปฏิบัติการครบทุกด้าน

๓. เป็นแหล่งเรียนรู้ที่ดีของนักศึกษาสาขาวิชาการศึกษานักศึกษาได้มาทดลองสอนสังเกตพฤติกรรมของนักเรียน และเป็นแหล่งฝึกประสบการณ์วิชาชีพครูให้แก่นักศึกษาของสถาบันและมหาวิทยาลัยมหาสารคาม

ศูนย์การศึกษาพิเศษ

เป็นหน่วยงานที่ให้บริการชุมชนเกี่ยวกับเด็กพิเศษอย่างครบวงจร ทำการวิจัยจัดการเรียนการสอน ใช้กระบวนการพัฒนาแบบมีส่วนร่วมในการพัฒนาและฟื้นฟูคนพิการ ด้วยการนำชุมชนมีส่วนร่วมในการพัฒนา ไม่แยกคนปกติและคนพิการออกจากกัน จัดตั้งชมรมคนพิการในองค์การบริหารส่วนตำบล ๘ แห่ง จัดกิจกรรมบำบัดฟื้นฟูคนพิการ กิจกรรมพัฒนาคุณภาพชีวิตคนพิการในชมรม แม้ทางศูนย์ฯ จะประสบปัญหาความขาดแคลนด้านการเงิน แต่บุคลากรมีความตั้งใจ จริงใจทุ่มเททำงานเพื่อชุมชน และเป็นสถานที่ฝึกประสบการณ์สำหรับนักศึกษา ทำให้นักศึกษาได้ประสบการณ์จริง (On the job training)

จุดเด่น

๑. เป็นแหล่งที่ให้โอกาสทางการศึกษาแก่ผู้ด้อยโอกาสทางสังคม
๒. ให้บริการฟื้นฟูสมรรถภาพเด็กพิการ
๓. เป็นแหล่งให้ความรู้ในด้านการอบรมเลี้ยงดูเด็กให้แก่ผู้ปกครอง และบุคลากรขององค์การบริหารส่วนท้องถิ่น
๔. ให้บริการความรู้แก่คนพิการหลากหลายรูปแบบ ตั้งแต่การให้ความรู้แบบเคลื่อนที่ เปิดบริการในสถาบัน และให้บริการความรู้ทางจดหมาย และโทรศัพท์
๕. จัดตั้งชมรมคนพิการในองค์การบริหารส่วนตำบลต่างๆ
๖. มีอุปกรณ์ในการบำบัดคนพิการค่อนข้างสมบูรณ์

ข้อสังเกต

๑. บุคลากรของศูนย์การศึกษาพิเศษน้อยมากเมื่อเทียบกับภาระงานที่รับผิดชอบ
๒. เงินเดือนของบุคลากรที่เป็นเจ้าหน้าที่และอาจารย์อัตราจ้างของศูนย์การศึกษาพิเศษน้อยมาก

ศูนย์ศึกษาการพัฒนาครู

มีภารกิจในด้านคัดเลือกครูดีเด่น ยกย่องเชิดชูเกียรติครู จัดทำฐานข้อมูลครู พัฒนาครู โดยการจัดอบรมหลักสูตรระยะสั้น โดยขอความร่วมมือจากอาจารย์คณะต่างๆ

๒. คณะวิทยาศาสตร์และเทคโนโลยี

คณะวิทยาศาสตร์ฯ ทำหน้าที่ผลิตบัณฑิตระดับปริญญาตรี สาขาวิทยาศาสตร์ ๑๙ โปรแกรมวิชา ร่วมมือกับคณะครุศาสตร์ผลิตบัณฑิตสาขาวิชาการศึกษา ๕ โปรแกรมวิชา และร่วมมือกับคณะวิทยาการจัดการ ผลิตบัณฑิต ๑ โปรแกรมวิชา และมีศูนย์วิทยาศาสตร์ทำหน้าที่วิจัย และสนับสนุนการเรียนการสอนวิทยาศาสตร์และเทคโนโลยี

จุดเด่น

๑. ผลิตบัณฑิตสาขาวิชาการศึกษา ตามโครงการส่งเสริมการผลิตครูที่มีความสามารถพิเศษทางวิทยาศาสตร์ และคณิตศาสตร์ โปรแกรมวิชาเคมี ๒๒ คน ครูฟิสิกส์ ๔๕ คน ครูคอมพิวเตอร์ ๑๗ คน เป็นโครงการร่วมกับสสวท. โดยมีเงื่อนไขนักศึกษาต้องได้คะแนนเฉลี่ยไม่น้อยกว่า ๒.๘๐ จึงจะได้รับทุนเรียนทุกปี จากการสัมภาษณ์นักศึกษาในโครงการอยากเป็นครู ความคาดหวังของนักศึกษาก่อนเข้ามาเรียนกับปัจจุบันได้ความรู้มากกว่าที่คาดหวังไว้
๒. ได้รับความไว้วางใจให้เป็นเจ้าภาพจัดประชุมวิชาการวิทยาศาสตร์ – คณิตศาสตร์ ในโรงเรียน ครั้งที่ ๑๓ ซึ่งเป็นงานวิทยาศาสตร์และเทคโนโลยีระดับชาติ วันที่ ๙-๑๑ มกราคม ๒๕๔๖

๓. จัดฝึกอบรมระยะสั้น การถนอมอาหาร อบรมกลุ่มแม่บ้าน ในด้านวิชาชีพ ระยะสั้นทุกปี

๔. ปีการศึกษา ๒๕๔๕ มีงานวิจัยของนักศึกษา ๑๐๐ เรื่อง นักศึกษาได้รับทุนวิจัย จากสถาบันคนละประมาณ ๓,๐๐๐ - ๕,๐๐๐ บาท อาจารย์ของคณะควบคุมดูแลงานวิจัยของ นักศึกษาอย่างมีประสิทธิภาพ ทำให้ผลงานวิจัยอยู่ในเกณฑ์มาตรฐานเดียวกัน

๕. คณาจารย์ของคณะได้เผยแพร่ผลงานวิจัยในการประชุมวิชาการระดับประเทศ จำนวน ๔ เรื่อง

๖. มีห้องปฏิบัติการ และห้องวิจัยเฉพาะด้านเปิดโอกาสให้นักศึกษาได้ใช้อย่างเต็มที่

๗. มีการพัฒนาประดิษฐ์เครื่องมือใช้เอง เช่น เครื่องมือวัดผ่านแสง และจัดอบรม ครูในห้องถิ่นให้ใช้เครื่องมือซึ่งเป็นเครื่องมือที่ประหยัด

๘. มีห้องปฏิบัติการคณิตศาสตร์ ที่สมบูรณ์แบบสามารถเป็นตัวอย่างแก่สถาบันอื่น เช่น การรวบรวมเอกสารตำราทางด้านคณิตศาสตร์ รวบรวมแผ่น CD การสอนคณิตศาสตร์ มี ห้องเรียนที่ทันสมัย

ข้อเสนอแนะ

๑. ควรศึกษาแนวทางการใช้เครื่องมือทางวิทยาศาสตร์ในการวิจัยและช่วยเหลือชุมชน และห้องถิ่นให้มากกว่านี้ เนื่องจากเป็นสถาบันอุดมศึกษาของท้องถิ่น

๒. ควรจัดหลักสูตรอบรมครูคณิตศาสตร์ระยะสั้นอย่างต่อเนื่อง เพื่อเป็นการใช้ ทรัพยากรที่มีอยู่อย่างคุ้มค่า

๓. พัฒนาหลักสูตรระดับบัณฑิตศึกษา ด้านการพัฒนาครูคณิตศาสตร์ เพื่อเป็น การแก้ปัญหาการขาดแคลนครูคณิตศาสตร์

๔. จัดทำ CAI การสอนคณิตศาสตร์ ที่ผู้เรียนสามารถศึกษาด้วยตนเองเพิ่มเติม

๓. คณะมนุษยศาสตร์และสังคมศาสตร์

คณะมนุษยศาสตร์และสังคมศาสตร์ ทำหน้าที่ผลิตบัณฑิตสาขาศิลปศาสตร์ จำนวน ๑๐ โปรแกรมวิชา

จุดเด่น

๑. ทุกโปรแกรมวิชาจัดกิจกรรมทางวิชาการทุกปี

๒. การสอนของโปรแกรมวิชานิติศาสตร์เน้นการปฏิบัติจริง โดยมีการสร้างห้องจำลองการ พิพากษาคดี มีการจำลองสถานการณ์บรรยากาศในศาลให้นักศึกษาฝึกปฏิบัติ

๓. เป็นศูนย์กลางรวบรวมข้อมูลวัฒนธรรม ข้อมูลทางด้านประวัติศาสตร์ของเมือง มหาสารคาม เพื่อจัดทำพิพิธภัณฑ์เมืองมหาสารคาม

๔. จัดอบรมกฎหมายเพื่อให้ความรู้แก่ชาวบ้าน

๕. โปรแกรมวิชาดนตรีเป็นโปรแกรมที่มีศักยภาพสูง เป็นศูนย์กลางของโปรแกรมวิชาดนตรีของสถาบันราชภัฏทุกแห่ง ได้รับการคัดเลือกเป็นผู้ผลิตบัณฑิตให้แก่โรงเรียนสยามกลการ มีการจัดทำสื่อการสอนที่ทันสมัยในรูปของ CD นักศึกษาสามารถนำมาใช้ฝึกด้วยตนเองได้ มีห้องอัดเสียงอัดเทป จัดทำ CD ของตัวเอง

๖. โปรแกรมวิชานาฏศิลป์มีกิจกรรมการเผยแพร่วัฒนธรรมต่างประเทศบ่อยครั้ง

๗. โปรแกรมวิชาศิลปกรรม มีผลงานสร้างสรรค์ที่ได้รับรางวัลระดับประเทศจัดนิทรรศการศิลปวรรณทุกปี จัดทำโครงการพู่กันนี้พีให้น้อง

ข้อเสนอแนะ

๑. การสอนบางโปรแกรมวิชาไม่เน้นผู้เรียนเป็นสำคัญ อาจารย์บางโปรแกรมไม่เข้าใจหลักการของการสอนที่เน้นผู้เรียนเป็นสำคัญ

๒. การพัฒนาด้านคุณธรรม จริยธรรม ให้สอดคล้องกับปรัชญา "ประเสริฐคุณธรรม" ยังไม่ครอบคลุมนักศึกษาทุกคนของคณะ การจัดกิจกรรมดังกล่าวเป็นเรื่องของความสมัครใจ ไม่มีมาตรการให้นักศึกษาทุกคนเข้าร่วม

๔. คณะวิทยาการจัดการ

จุดเด่น

๑. การจัดหลักสูตร "โครงการเก้าแก่น้อย" มีนักศึกษารวม ๓ รุ่น เป็นการจัดการศึกษาที่ตอบสนองความต้องการของผู้เรียน เป็นการแลกเปลี่ยนประสบการณ์เรียนรู้ร่วมกันระหว่างอาจารย์ผู้สอนและผู้เรียน

๒. มีงานวิจัยที่เป็นประโยชน์ต่ออุตสาหกรรมการท่องเที่ยว ในจังหวัดมหาสารคาม คือ วิจัยเรื่อง ศักยภาพของแหล่งท่องเที่ยวในจังหวัดมหาสารคาม ซึ่งภาครัฐได้นำไปพัฒนาเป็นแผนท่องเที่ยวของจังหวัด

ข้อเสนอแนะ

๑. ควรมีการจัดหลักสูตรระยะสั้นที่สนองความต้องการของชุมชนและนักศึกษา เช่น หลักสูตรการทำบัญชี ฯลฯ

๒. ควรพัฒนาให้มีงานวิจัยด้านนโยบายการเรียนการสอน และสามารถนำมาใช้ได้จริง ส่งเสริมการเผยแพร่งานวิจัย

๕. คณะเทคโนโลยีการเกษตร

คณะเทคโนโลยีการเกษตร ตั้งอยู่ที่ศูนย์หนองโน ตำบลหนองโน อำเภอเมือง จังหวัดมหาสารคาม มีเนื้อที่ ๑,๐๕๐ ไร่ ๓ งาน ๓๒ ตารางวา

จุดเด่น

ผลการดำเนินงานที่ประสบความสำเร็จ มีดังนี้

๑. โครงการเลี้ยงไก่ไข่

ระยะดำเนินการเมื่อวันที่ ๑ กันยายน ๒๕๔๔ ถึง ๑ ตุลาคม ๒๕๔๕

ลักษณะกิจกรรม

ดำเนินการเลี้ยงไก่ไข่ และดูแลจัดการตั้งแต่ลูกไก่ จนกระทั่งเข้าสู่วัยเจริญพันธุ์ จนออกไข่ ฟักและเลี้ยงดู แต่ละช่วงอายุ

ผลลัพธ์จากการดำเนินงาน

ใช้เป็นสถานที่ให้นักศึกษาได้ฝึกปฏิบัติการจริงเกี่ยวกับการจัดการฟาร์มทางด้านการผลิตสัตว์ปีก

๒. โครงการเลี้ยงโคเนื้อ

ลักษณะกิจกรรม

๑. จัดซื้อแม่พันธุ์โคเนื้อจำนวน ๘ ตัว
๒. เตรียมอาหาร ยา และวัคซีนที่จำเป็นสำหรับการเลี้ยงโคเนื้อ
๓. ดำเนินการเลี้ยงโคเนื้อ โดยนักศึกษามีส่วนร่วมในการเลี้ยงโคเนื้อ

รายงานผลการดำเนินงาน

ผลลัพธ์จากการดำเนินงาน

๑. เป็นแหล่งตัวอย่างสาธิตการเลี้ยงโคเนื้อ
๒. เป็นแหล่งวิจัยของคณาจารย์ตลอดจนนำผลการวิจัยที่ได้ไปบริการแก่ชุมชน

ทั้งด้านความรู้และจำหน่ายผลผลิต

๓. แนะนำเกษตรกรใกล้เคียง ด้านการป้องกันโรคที่เกี่ยวข้องกับการเลี้ยงโคเนื้อได้

ข้อเสนอแนะ

คณะเทคโนโลยีการเกษตรเป็นคณะที่สามารถหาแหล่งเงินทุนวิจัยจากภายนอกได้มาก เช่น บริษัทขายปุ๋ย หรือบริษัทขายอาหารสัตว์ ดังนั้นควรแสวงหาแหล่งเงินทุนให้นักศึกษาได้ฝึกทดลองและทำงานวิจัย

๖. บัณฑิตวิทยาลัย

บัณฑิตวิทยาลัยเริ่มก่อตั้งเป็นหน่วยงานภายในสถาบันราชภัฏมหาสารคาม ตั้งแต่ปีการศึกษา ๒๕๓๙ เปิดสอนระดับบัณฑิตศึกษารุ่นแรกปีการศึกษา ๒๕๔๐ ปีการศึกษา ๒๕๔๓ เปิดสอนปริญญาโทสาขาบริหารการศึกษา ที่ศูนย์วัดศรีสะเกษ อำเภอเมือง จังหวัดหนองคาย ปีการศึกษา ๒๕๔๖ เปิดสอนปริญญาโทสาขาบริหารการศึกษา ที่ศูนย์หนองกุงศรี จังหวัดกาฬสินธุ์

จุดเด่น

การเปิดสอนศูนย์บริการการศึกษานอกสถาบันเป็นการขยายโอกาสทางการศึกษา เป็นการแบ่งปันทรัพยากร และใช้ทรัพยากรร่วมกันทั้งภายในและภายนอกสถาบันอย่างหลากหลายสาขา เพื่อพัฒนาบุคลากรของท้องถิ่น

ข้อเสนอแนะ

๑. ควรใช้ระบบเมตริกกำลังในการเปิดสอนปริญญาเอกเพื่อพัฒนาบุคลากรของสถาบันให้มีศักยภาพสอดคล้องกับเกณฑ์มาตรฐาน

๒. การดำเนินงานทำวิทยานิพนธ์ควรให้มีคุณภาพสอดคล้องกับความต้องการของท้องถิ่น และประเทศ ดังนี้

๒.๑ มีประโยชน์ต่อสังคม และชุมชน

๒.๒ มีคนอ้างอิง นำไปใช้ผลงานวิจัย

๒.๓ สามารถอ้างอิงได้ในระดับประเทศ

๗. สำนักศิลปวัฒนธรรม

สำนักศิลปวัฒนธรรมมีอาจารย์ทำหน้าที่บริหารและดำเนินกิจกรรมทุกด้านของสำนัก จำนวน ๗ คน มีเจ้าหน้าที่ ๓ คน และมีผู้ทรงคุณวุฒิจากภายนอก ๖ คน ในอาคารสำนักงานมีทั้งห้องจัดประชุมสัมมนา ห้องแสดงนิทรรศการผ้าอีสานและเครื่องมือเครื่องใช้ ห้องนิทรรศการเครื่องปั้นดินเผา และห้องจัดแสดงเอกสารโบราณ

จุดเด่น

ผลการดำเนินงานที่ประสบความสำเร็จ มีดังนี้

๑. โครงการส่งเสริมศิลปะเด็กอีสาน

ลักษณะกิจกรรม

เป็นการพาผู้เข้าร่วมโครงการชมโบราณสถาน แหล่งธรรมชาติ พิพิธภัณฑสถานอุทยานประวัติศาสตร์ แลกเปลี่ยนความรู้กับนักเรียนในชนบท และผู้ทรงคุณวุฒิ

๒. โครงการจัดรายการวิทยุ “ มรดกวัฒนธรรม ”

สถานีวิทยุกระจายเสียงแห่งประเทศไทยจังหวัดมหาสารคาม ได้จัดเวลาให้สำนักศิลปวัฒนธรรม ออกวิทยุในระบบ FM ๑๐๖.๕ เมกะเฮิร์ตส ออกอากาศมาแล้ว ๑๓๔ ครั้ง เป็นการออก

รายการสด เกี่ยวกับประเพณี วิถีชีวิต ความเปลี่ยนแปลงทางสังคม ปัญหาวัยรุ่น ความรู้เกี่ยวกับอีสาน

๓. โครงการอบรมหมอสูต (หมอสู่ขวัญ บายศรี)

ลักษณะกิจกรรม

เชิญหมอสู่ขวัญพื้นบ้านจากทุกอำเภอมาร่วมเสวนาแลกเปลี่ยนความรู้ ความเข้าใจ ขั้นตอน พิธีการ พิธีกรรม ตลอดจนบทสวด เพื่อสร้างมาตรฐานของหมอสู่ขวัญพื้นบ้าน

ผลลัพธ์จากการดำเนินงาน

ผู้เข้าร่วมโครงการได้รับความเข้าใจและปรับเปลี่ยนวิธีการให้ดีขึ้น คณะกรรมการจากสำนักศิลปวัฒนธรรมได้รับการยกย่องเชิดชูเกียรติให้เป็นผู้มีผลงานดีเด่นด้านหมอสู่ขวัญ ๓ คน และได้รับมอบเสื้อชุดหมอสูตในนามสถาบันราชภัฏมหาสารคาม

๔. โครงการรวบรวมข้อมูลเชิงประวัติศาสตร์ของชุมชนทั้ง ๑๗ ชุมชน ในเขตเทศบาลเมืองมหาสารคาม

แหล่งงบประมาณ

สำนักเทศบาลเมืองมหาสารคาม จำนวน ๒๕๐,๐๐๐ บาท

ลักษณะกิจกรรม

สถาบันราชภัฏมหาสารคาม โดยนักศึกษาโปรแกรมวัฒนธรรมศึกษาและนิสิตวิชาเอกประวัติศาสตร์ มหาวิทยาลัยมหาสารคาม รวมทั้งหมดจำนวน ๔๕ คน ลงเก็บข้อมูลใน ๑๗ ชุมชนของเทศบาลเมืองมหาสารคาม

๕. การเป็นกรรมการวิชาการและวิชาชีพ

๕.๑ กรรมการสภาวัฒนธรรมจังหวัดมหาสารคาม

ดำเนินงานหาจุดศูนย์กลางภาคตะวันออกเฉียงเหนือจนในที่สุดได้ขอให้กรมแผนที่ทหารอนุเคราะห์วิธีหาและแจ้งผล ปรากฏว่า ศูนย์กลางภาคตะวันออกเฉียงเหนืออยู่ที่ เส้นรุ้งที่ North 1791706.14m. เส้นแวงที่ Easting 294091.9808 m. หรือ Latitude 16๐ 11'54".3209N Longtitude 103๐ 04'24".9818E ซึ่งจุดนี้อยู่บ้านเขวา ตำบลเหล่า อำเภอโกสุมพิสัย จังหวัดมหาสารคาม และขณะนี้กำลังมีโครงการต่อเนื่องเพื่อจัดเป็น " สะดืออีสาน "

๕.๒ หัวหน้าหน่วยอนุรักษ์สิ่งแวดล้อมศิลปกรรมท้องถิ่น

ผู้อำนวยการสำนักศิลปวัฒนธรรม เป็นหัวหน้าหน่วยอนุรักษ์สิ่งแวดล้อมศิลปกรรมท้องถิ่นประจำจังหวัด และได้รับงบประมาณจากสำนักนโยบายและแผน กระทรวงสิ่งแวดล้อมและทรัพยากรธรรมชาติทุกปี ปีละประมาณ ๑๑๐,๐๐๐ บาท

ข้อเสนอแนะ

๑. ให้สำนักศิลปวัฒนธรรมจัดทำโครงการที่จะต้องการพัฒนาเสนาสภาพระจําสถาบัน
๒. สถาบันควรจัดทำกองทุนพัฒนางานด้านศิลปวัฒนธรรม
๓. หาแหล่งรายได้จากหน่วยงานที่ต้องการสนับสนุนงานด้านศิลปวัฒนธรรม เช่น องค์กรเอกชน
๔. ควรจัดทำฐานข้อมูลเอกสารโบราณที่มีอยู่ในท้องถิ่น

๘. สำนักวิทยบริการ

จุดเด่น

ผลการดำเนินงานที่นับว่าประสบความสำเร็จ มีดังนี้

๑. กิจกรรมสนับสนุนการเรียนการสอน

๑.๑ บริการยืมระหว่างห้องสมุด มีกิจกรรมดังนี้

๑.๑.๑ แนะนำบริการผ่านกิจกรรมนำชมห้องสมุด (Library Tour)

๑.๑.๒ จัดทำระเบียบว่าด้วยบริการยืมระหว่างห้องสมุด เพื่อให้เป็นคู่มือในการใช้บริการร่วมกัน

๑.๑.๓ ประเมินผลการจัดบริการเป็นระยะๆ

๑.๑.๔ การให้บริการยืมระหว่างห้องสมุด ส่วนมากจะเป็นการให้บริการทำสำเนาเอกสาร ใช้เวลานานที่สุดประมาณ ๒ สัปดาห์/รายการ เอกสารทุกฉบับที่ได้มาจากการยืมระหว่างห้องสมุด ห้องสมุดจะถ่ายเอกสารไว้บริการที่ห้องสมุดทุกฉบับ

๑.๒ กิจกรรมบริการส่งหนังสือถึงที่สำหรับอาจารย์ (Delivery) ดำเนินการ ดังนี้

๑.๒.๑ จัดทำระเบียบว่าด้วยบริการส่งหนังสือถึงที่สำหรับอาจารย์ (Delivery)

เพื่อให้เป็นคู่มือในการใช้บริการ

๑.๒.๒ ผู้ใช้บริการมีความพึงพอใจต่อบริการ เพราะสามารถสืบค้นข้อมูลผ่านระบบแล้ว สามารถโทรศัพท์หรือแจ้งความต้องการผ่านระบบ OPAC ของห้องสมุด

๑.๒.๓ เป็นการส่งเสริมการใช้หนังสือให้มากยิ่งขึ้น ต่อการเรียนการสอน

๒. เครือข่ายข้อมูลท้องถิ่น

มีการรวบรวมและเผยแพร่ข้อมูลของชุมชน คือ สารสนเทศท้องถิ่น (มหาสารคาม) ซึ่งมีข้อมูลเกี่ยวกับประวัติศาสตร์ท้องถิ่น แหล่งท่องเที่ยว สภาพภูมิศาสตร์ อาชีพ ขนบธรรมเนียม ประเพณี สถาบันการศึกษาในท้องถิ่น ฯลฯ ซึ่งบุคคลในท้องถิ่นสามารถเข้าใช้บริการได้ ทั้งเข้ามา

ให้บริการภายในห้องสมุดและสืบค้นผ่านระบบเครือข่าย <http://www.arc.rimhk.ac.th> ได้ตลอด ๒๔ ชั่วโมง

ข้อเสนอแนะ

๑. ควรศึกษาความเพียงพอในการจัดหาทรัพยากรที่สนองความต้องการของนักศึกษา
๒. ศึกษาความต้องการในการใช้ฐานข้อมูล การใช้คอมพิวเตอร์ในการสืบค้น เพื่อใช้เป็นฐานข้อมูลในการตัดสินใจเชิงบริการ
๓. ควรทำ GIS หรือ Software ที่จะรวบรวมข้อมูลทุกส่วนเข้าไว้ใน Web
๔. การเปิดบริการนอกเวลาก่อนสอบควรใช้ Uninet ได้
๕. ควรศึกษาความพึงพอใจของผู้ใช้บริการ
๖. ควรทำฐานข้อมูลหนังสือที่มีอยู่ในทุกห้องสมุดของสถาบัน

๙. สำนักวิจัยและบริการวิชาการ

จุดเด่น

๑. ผู้อำนวยการสำนักวิจัย ได้อาจารย์ดีเด่นของครุสภา คิดค้นวิจัยด้านการเรียน
๒. นักศึกษาค้นคว้าวิจัยออกแบบผ้าชนิด โดยใช้คอมพิวเตอร์ วิจัยการย้อมผ้าไหมให้สีติดทน
๓. ปี ๒๕๔๖ จัดสรรงบวิจัยให้นักศึกษา และอาจารย์ ๒.๔ ล้านให้ทุนนักศึกษา ประมาณ ๓,๐๐๐ - ๕,๐๐๐ บาทต่อเรื่อง บางเรื่องได้ถึง ๑๐,๐๐๐ บาท

ข้อสังเกต

ขาดคณาจารย์ประเมินโครงการวิจัยของนักศึกษา ได้แก่ปัญหาโดยหาคนภายนอกประเมินโครงการวิจัย

ตอนที่ ๓ จุดเด่นและข้อเสนอแนะเพื่อการพัฒนาสถาบันฯโดยรวม

ข้อสังเกต

๑. สถาบันราชภัฏมหาสารคามเป็นสถาบันที่มีบรรยากาศการทำงานดี สมาชิกในองค์กรมีความสามัคคี มีความภักดีต่อองค์กร ความขัดแย้งภายในสถาบันมีน้อย
๒. เป็นสถาบันอุดมศึกษาของท้องถิ่นอย่างแท้จริง ให้บริการทั้งด้านวิชาการและสถานที่แก่ชุมชนสังคมถึงระดับรากหญ้า
๓. ให้โอกาสทางการศึกษาแก่คนทุกระดับ และในท้องถิ่นห่างไกล ก่อให้เกิดการพัฒนาคุณภาพการปฏิบัติงานของบุคลากรในท้องถิ่น
๔. สถาบันสามารถทำให้นักศึกษาภาคภูมิใจในสถาบัน ไม่เกิดปมด้อยเมื่อเทียบกับสถาบันอุดมศึกษาอื่นในท้องถิ่น

๕. สถาบันจัดสวัสดิการให้แก่บุคลากรทุกระดับ ทำให้สมาชิกขององค์การมีคุณภาพชีวิตที่ดี

๖. คณาจารย์มีความกระตือรือร้นในการศึกษาต่อ มีความเสียสละต่อองค์กร มีความอดทนและพากเพียรในการปฏิบัติภารกิจทุกด้านของสถาบันให้มีประสิทธิภาพ

๗. มีโครงการความร่วมมือกับ "สสวท." ในการผลิตครูวิทยาศาสตร์ในสาขาขาดแคลน เพื่อให้ได้ครูเก่ง ครูดีในอนาคต

๘. สถาบันยึดติดอยู่กับกฎระเบียบมาก จึงมีการปรับเปลี่ยนการบริหารงานน้อย

จุดเด่น

๑. บุคลากรในศูนย์การศึกษาพิเศษเป็นบุคคลที่น่ายกย่อง เป็นแบบอย่างของผู้ที่อุทิศตนทั้งร่างกายและสติปัญญา ช่วยเหลือผู้ด้อยโอกาสทางสังคม ดำเนินภารกิจทั้งด้านการผลิตบัณฑิต การวิจัย และการบริการวิชาการอย่างมีประสิทธิภาพท่ามกลางความขาดแคลน

๒. มีการผลิตสื่อการสอนที่สามารถเผยแพร่ได้ในต่างประเทศ เช่น การสอนมวยไทย

๓. นักศึกษาพอใจคุณภาพของอาจารย์ โดยมีความเห็นว่าอาจารย์มีความตั้งใจและอุทิศเวลาให้แก่นักศึกษา และนักศึกษาคิดว่าคุ้มค่าที่ได้มาเรียนที่สถาบันราชภัฏ

๔. คณะครุศาสตร์มีความพยายามที่จะทำให้เป็น "บ้านของครูทุกคน" ครูสามารถเข้ามารับการพัฒนาได้ตามความต้องการของตนเอง

๕. คณาจารย์และนักศึกษาของสถาบันได้รับรางวัลในระดับประเทศหลายด้าน ทั้งในด้านเทคนิคการสอน การวิจัย งานศิลปะ ดนตรี ภาษาอังกฤษ มวยไทย

๖. มีการจัดตั้งกองทุนวิจัย พยายามกระตุ้นให้อาจารย์และนักศึกษาทำงานวิจัยทั้งในด้านการวิจัยสถาบัน งานวิจัยเพื่อพัฒนาการเรียนการสอน และงานวิจัยท้องถิ่น

๗. งานวิจัยของนักศึกษา นักศึกษาทุกคนจะได้รับทุนสนับสนุนงานวิจัยคนละ ๓,๐๐๐ - ๕,๐๐๐ บาท ผลงานวิจัยของนักศึกษาได้มาตรฐานแสดงถึงความดูแลเอาใจใส่ของอาจารย์ที่ปรึกษาวิจัย

๘. ทุกคนมีศูนย์คอมพิวเตอร์ประจำคณะ ทำให้มีทิศทางการพัฒนาศักยภาพนักศึกษา ด้านคอมพิวเตอร์ในอนาคตอันใกล้นี้ได้อย่างชัดเจน

จุดที่ควรพัฒนา

๑. การบริหารจัดการระดับบัณฑิตศึกษาที่ศูนย์บริการการศึกษานอกสถาบันในด้านแหล่งค้นคว้ายังไม่สมบูรณ์

๒. ระบบการทำบัญชีของสถาบันยังไม่ได้มาตรฐาน

๓. ภาระงานของอาจารย์ทั้งด้านงานสอนและงานอื่นๆสูงมาก

๔. งานวิจัยของสถาบันยังมีน้อย

๕. อาจารย์ที่มีวุฒิปริญญาเอก และอาจารย์ที่มีตำแหน่งทางวิชาการมีน้อย
๖. ระบบการประชาสัมพันธ์ให้สังคมรับรู้ข่าวสารเกี่ยวกับสาขาวิชาต่างๆ ที่สถาบันราชภัฏ
เปิดสอนนอกจากสาขาครุศาสตร์

๗. องค์ประกอบของคณะกรรมการสภาประจำสถาบัน ควรให้ชุมชนท้องถิ่นมีส่วนร่วม และควรมาจากผู้ทรงคุณวุฒิหลากหลายวิชาชีพ

ข้อเสนอแนะเพื่อการพัฒนาโดยรวม

๑. การฝึกประสบการณ์วิชาชีพควรจัดทำความร่วมมือกับภาคเอกชนโดยทำในรูปแบบของสหกิจศึกษา ซึ่งจะทำให้นักศึกษามีโอกาสได้ฝึกงานตรงตามเป้าหมายของหลักสูตร มีความเข้มข้นกว่าเดิม และได้รับเงินเดือน

๒. สถาบันควรเร่งจัดทำมาตรฐานคุณภาพบัณฑิตเพื่อให้บัณฑิตมีอัตราการได้งานสูงขึ้น และเพื่อสร้างความพึงพอใจให้เกิดแก่ผู้เข้าบัณฑิต เช่น การเพิ่มศักยภาพด้านภาษาอังกฤษ คอมพิวเตอร์ การเตรียมตัวรับการสัมภาษณ์งาน รวมทั้งการเจรจาต่อรองเรื่องเงินเดือน เป็นต้น

๓. สถาบันควรใช้ภูมิปัญญาท้องถิ่น และทรัพยากรอื่นในท้องถิ่นมาเอื้อประโยชน์ต่อการเรียนการสอนมากขึ้น

๔. สถาบันควรใช้เทคโนโลยีที่สถาบันได้ลงทุนไปแล้วให้มีประสิทธิภาพต่อการเรียนการสอน และการพัฒนาคุณสมบัติใฝ่รู้ใฝ่เรียนให้แก่นักศึกษาและบุคลากรของสถาบันให้มากกว่านี้ เช่น จานดาวเทียม สื่ออิเล็กทรอนิกส์อื่นๆ เป็นต้น

๕. ควรปฏิรูประบบการทำบัญชีใหม่ ทำบัญชีที่รับ ฟังจ่าย เพื่อนำข้อมูลสถานะทางการเงินของสถาบันมาใช้ในการตัดสินใจในการบริหารงาน

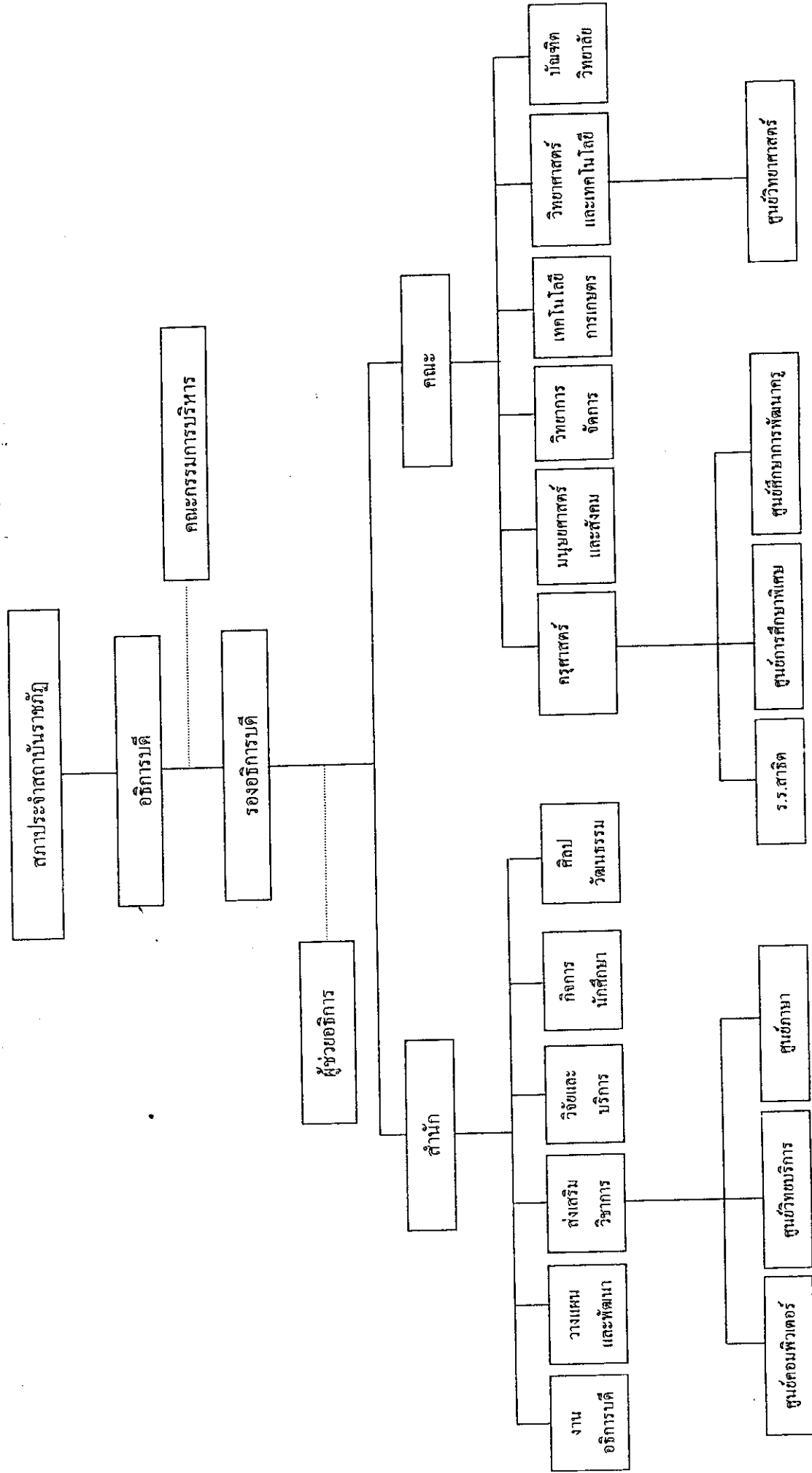
๖. สถาบันควรจ้างเหมาบริษัทเอกชนเข้ามาให้บริการกิจการบางด้าน เช่น การจ้างเหมาบริษัทให้บริการคอมพิวเตอร์แก่นักศึกษา

๗. ควรเน้นกำลังบุคลากรของสถาบันราชภัฏในเขตภูมิภาคหรือसानตอนบน และบุคลากรในท้องถิ่นในการเปิดสอนระดับบัณฑิตศึกษา โดยเฉพาะอย่างยิ่งระดับปริญญาเอก เพื่อพัฒนาบุคลากรของสถาบันราชภัฏ และบุคลากรของประเทศเพื่อนบ้านใกล้เคียง เพื่อนำรายได้เข้าสู่สถาบันและประเทศ

๘. สถาบันมีอาจารย์ที่ได้รับรางวัลครุสภา สาขาผู้สอนดีเด่นระดับอุดมศึกษาควรให้อาจารย์ได้เผยแพร่ผลงานการคิดค้นด้านวิธีสอน และทักษะการสอนให้แก่คณาจารย์ของสถาบัน

ภาคผนวก

โครงสร้างการบริหารงาน สถาบันราชภัฏมหาสารคาม



กำหนดการประเมินคุณภาพภายนอก
สถาบันราชภัฏมหาสารคาม
วันที่ ๒๐-๒๔ กรกฎาคม พ.ศ. ๒๕๕๖

วันอาทิตย์ที่ ๒๐ กรกฎาคม ๒๕๕๖

- ๑๕.๐๐ น. คณะผู้ประเมิน ๔ คนถึงสนามบินขอนแก่น เที่ยวบิน TG ๐๔๔
- ๑๗.๐๐ - ๑๙.๐๐ น. กลุ่มที่ ๑ ตรวจเยี่ยมศูนย์บริการการศึกษา อำเภอหนองสูงศรี
กลุ่มที่ ๒ สัมภาษณ์ผู้บริหารของจังหวัด ได้แก่ ผู้ว่าราชการจังหวัด
ประธานหอการค้า ผู้อำนวยการเขตพื้นที่
- ๑๙.๕๐ น. คณะผู้ประเมิน ๑ คนถึงสนามบินขอนแก่น เที่ยวบิน TG ๐๔๖

วันจันทร์ที่ ๒๑ กรกฎาคม ๒๕๕๖

- ๐๙.๐๐ - ๑๐.๐๐ น. พบผู้บริหารสถาบันราชภัฏมหาสารคาม
-ชี้แจงวัตถุประสงค์และกระบวนการประเมินคุณภาพภายนอก
- สถาบันรายงานผลการดำเนินงาน
- ๑๐.๐๐ - ๑๑.๐๐ น. ชักถาม
- ๑๑.๐๐ - ๑๒.๐๐ น. ตรวจเยี่ยมสำนักส่งเสริมวิชาการ
สำนักวางแผนและพัฒนา สำนักวิจัยและบริการวิชาการ
- ๑๒.๐๐ - ๑๓.๐๐ น. อาหารกลางวัน
- ๑๓.๐๐ - ๑๕.๐๐ น. ตรวจเยี่ยมคณะครุศาสตร์
- โรงเรียนสาธิต
- ศูนย์การศึกษาพัฒนาครู
- ศูนย์การศึกษาพิเศษ
- ๑๕.๐๐ - ๑๗.๓๐ น. ศึกษาเอกสารหลักฐาน วิทยานิพนธ์
- ๑๘.๐๐ - ๑๙.๐๐ น. อาหารเย็น
- ๑๙.๐๐ - ๒๐.๐๐ น. ประชุมคณะกรรมการประเมิน

วันพฤหัสบดีที่ ๒๔ กรกฎาคม ๒๕๕๖

- ๐๙.๐๐ - ๑๑.๐๐ น. สรุปผลการประเมินภายนอกด้วยวาจาให้คณะผู้บริหาร
 ๑๑.๐๐ - ๑๒.๐๐ น. อภิปรายซักถามและให้ข้อมูลเพิ่มเติม
 ปิดการประชุม
 ๑๒.๐๐ - ๑๓.๐๐ น. อาหารกลางวัน
 เดินทางกลับ

หมายเหตุ : การตรวจเยี่ยมแต่ละคณะ จะมีกิจกรรมดังนี้

๑. คณะรายงานผลการดำเนินงาน ประมาณ ๒๐ - ๓๐ นาที
๒. สังเกตการสอน / ตรวจเอกสารหลักฐาน / เยี่ยมชมห้องปฏิบัติการ
๓. สัมภาษณ์ผู้เกี่ยวข้อง เช่น รองคณบดี คณาจารย์ นักศึกษา ศิษย์เก่า
๔. เครื่องหมาย *** หมายถึง รายการที่สถาบันราชภัฏมหาสารคามกำหนดเพิ่มเติมจากกำหนดการของ สมศ.

ผู้ประสานงานคณะผู้ประเมิน

ดร.อรุณี สำนากทอง คณบดีคณะครุศาสตร์ สถาบันราชภัฏพระนคร

โทร. ๐-๒๙๙๖๑๒๖๐ โทรสาร ๐-๒๕๒๒๖๖๓๖ มือถือ ๐๙-๙๒๔๘๔๗๔

คำสั่ง

คณะกรรมการบริหารสำนักงานรับรองมาตรฐานและประเมินคุณภาพการศึกษา
(องค์การมหาชน)

ที่ ๒ /2546

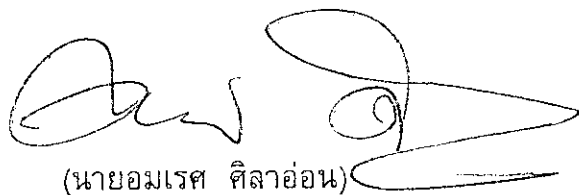
เรื่อง แต่งตั้งคณะผู้ประเมินภายนอกระดับอุดมศึกษา
สถาบันราชภัฏมหาสารคาม ปีงบประมาณ 2546

โดยที่สำนักงานรับรองมาตรฐานและประเมินคุณภาพการศึกษา (องค์การมหาชน) มีวัตถุประสงค์เพื่อพัฒนาเกณฑ์ วิธีการประเมินคุณภาพภายนอก และทำการประเมินผลการจัดการศึกษา อาศัยอำนาจตามความมาตรา 20 (7) แห่งพระราชกฤษฎีกาจัดตั้งสำนักงานรับรองมาตรฐานและประเมินคุณภาพการศึกษา (องค์การมหาชน) พ.ศ. 2543 เห็นควรแต่งตั้งคณะผู้ประเมินภายนอกระดับอุดมศึกษา สถาบันราชภัฏมหาสารคาม ปีงบประมาณ 2546 ดังรายนามต่อไปนี้

- | | |
|--------------------------------------|------------------------------|
| 1. นายชุมพล พรประภา | ประธานคณะผู้ประเมินภายนอก |
| 2. ศาสตราจารย์โสภิต ทองปาน | ผู้ประเมินภายนอก |
| 3. อาจารย์มีทนา สานติวัตร | ผู้ประเมินภายนอก |
| 4. รองศาสตราจารย์เป็รื่อง กิจรัตน์ภร | ผู้ประเมินภายนอกและเลขานุการ |

ทั้งนี้ตั้งแต่วันที่ 21 มีนาคม พ.ศ. 2546 จนกว่าจะเสร็จสิ้นกระบวนการประเมิน

สั่ง ณ วันที่ 10 เมษายน พ.ศ. 2546



(นายอมเรศ ศีลาอ่อน)

ประธานกรรมการสำนักงานรับรองมาตรฐาน
และประเมินคุณภาพการศึกษา (องค์การมหาชน)